

# REDMOND

Блендер RHB-W2926

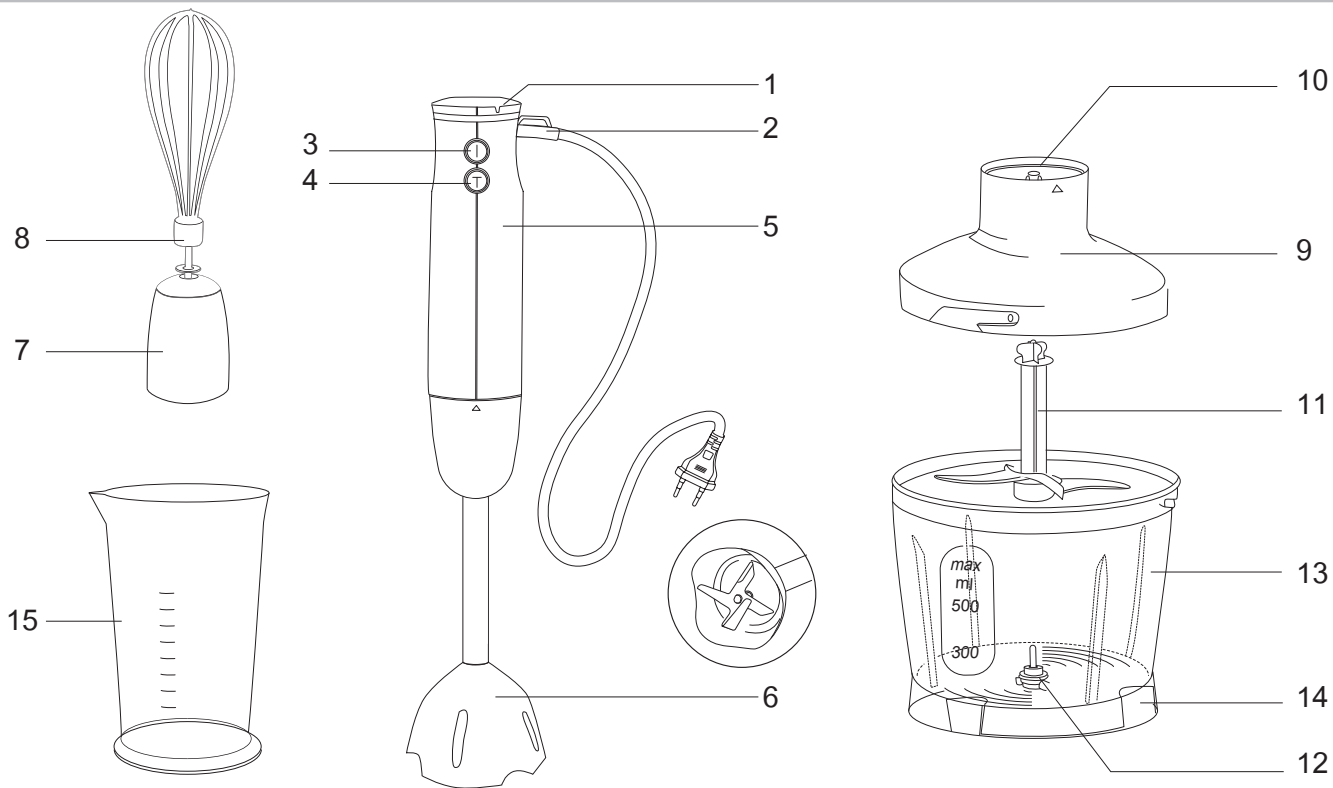


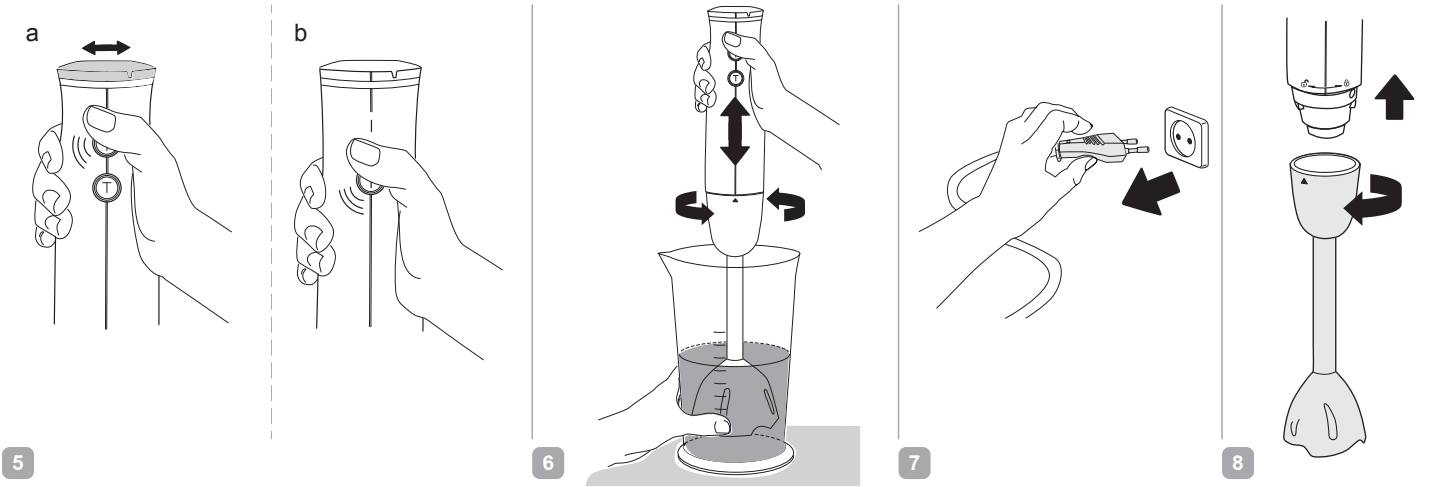
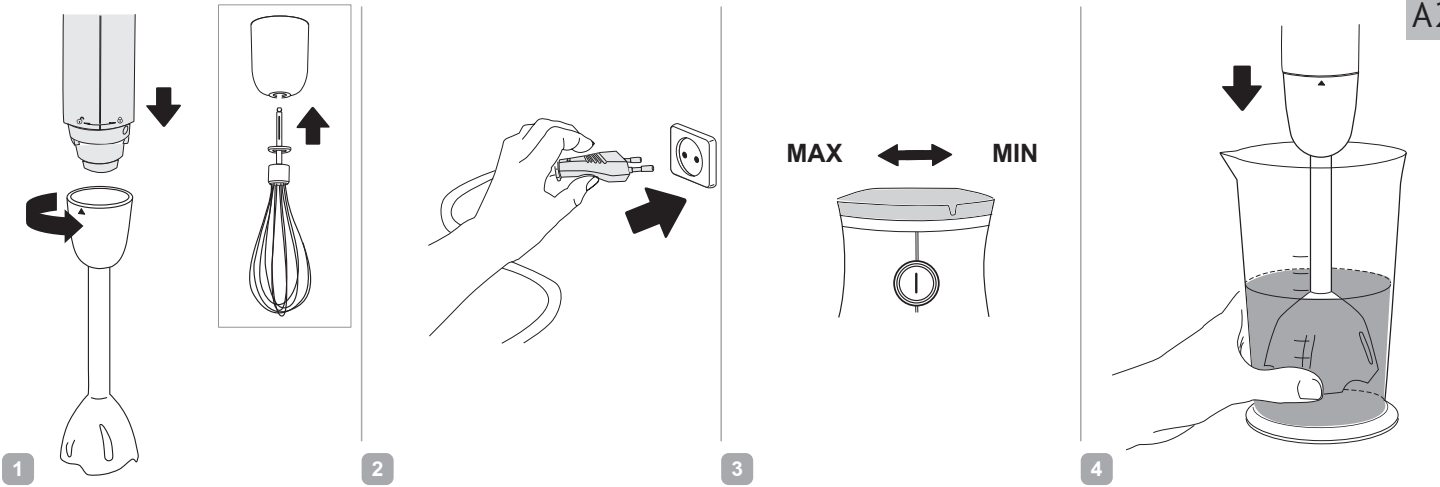
Руководство по эксплуатации



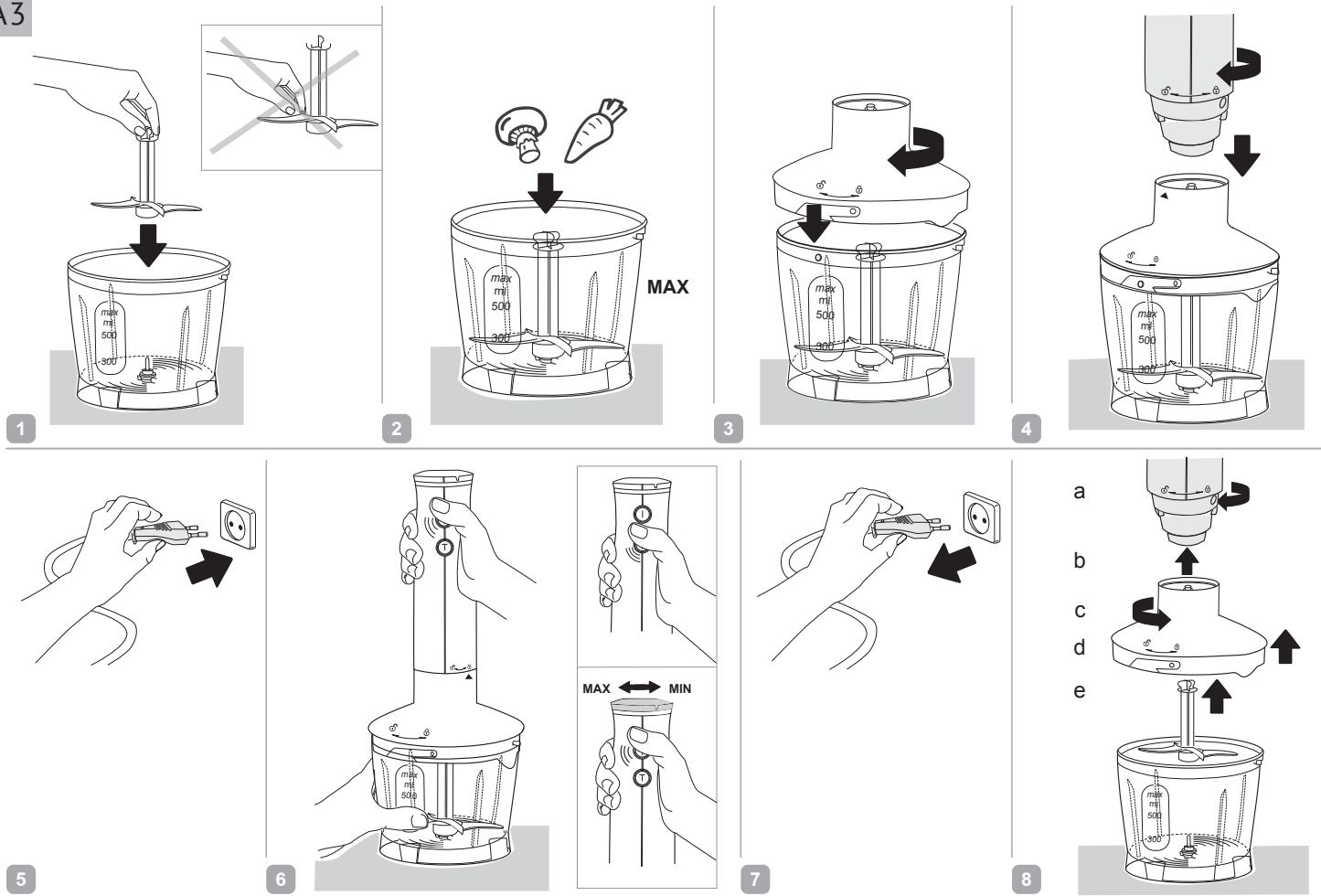
RUS	.....7
UKR	.....11
KAZ	.....14
ROU	.....17


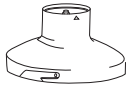



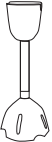

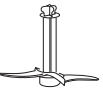

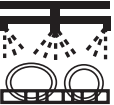

**A1**





A3



								
			✓	✓	✓	✓		✓
			✓	✓	✓	✓		✓
	✓	✓					✓	

## СОДЕРЖАНИЕ

МЕРЫ БЕЗОПАСНОСТИ.....	7
Технические характеристики .....	8
Комплектация .....	8
Устройство прибора .....	8
I. ПЕРЕД НАЧАЛОМ ИСПОЛЬЗОВАНИЯ .....	8
II. ЭКСПЛУАТАЦИЯ ПРИБОРА .....	9
III. УХОД ЗА ПРИБОРОМ.....	9
Хранение и транспортировка .....	9
IV. ПЕРЕД ОБРАЩЕНИЕМ В СЕРВИС-ЦЕНТР.....	9
V. ГАРАНТИЙНЫЕ ОБЯЗАТЕЛЬСТВА.....	10

## УВАЖАЕМЫЙ ПОКУПАТЕЛЬ!

Благодарим вас за то, что отдали предпочтение бытовой технике REDMOND.

REDMOND — это качество, надежность и неизменно внимательное отношение к потребностям клиентов. Надеемся, что вам понравится продукция компании и вы также будете выбирать наши изделия в будущем.

Блендер REDMOND RHB-W2926 — это компактный многофункциональный прибор, позволяющий быстро измельчать и смешивать продукты, взбивать кремы и муссы, готовить смеси для детского питания и многое другое.



*Прежде чем использовать данное изделие, внимательно прочитайте руководство по эксплуатации и сохраните его в качестве справочника. Правильное использование прибора значительно продлит срок его службы.*

## МЕРЫ БЕЗОПАСНОСТИ

- Производитель не несет ответственности за повреждения, вызванные несоблюдением требований по технике безопасности и правил эксплуатации изделия.
- Данный электроприбор представляет собой многофункциональное устройство для приготовления пищи в бытовых условиях и может применяться в квартирах, загородных домах, гостиничных номерах, бытовых помещениях магазинов, офисов или в других подобных условиях непромышленной эксплуатации. Промышленное или любое другое нецелевое использование устройства будет считаться нарушением условий надлежащей эксплуатации изделия. В этом случае производитель не несет ответственности за возможные последствия.
- Перед подключением устройства к электросети проверьте, совпадает ли ее напряжение с номинальным напряжением питания прибора (см. технические характеристики или заводскую табличку изделия).
- Используйте удлинитель, рассчитанный на потребляемую мощность прибора, — несоответствие параметров может привести к короткому замыканию или возгоранию кабеля.

- Выключайте прибор из розетки после использования, а также во время его очистки или перемещения. Извлекайте электрошнур сухими руками, удерживая его за штепсель, а не за провод.
- Не протягивайте шнур электропитания в дверных проемах или вблизи источников тепла. Следите за тем, чтобы электрошнур не перекручивался и не перегибался, не соприкасался с острыми предметами, углами и кромками мебели.



***ПОМНИТЕ:** случайное повреждение кабеля электропитания может привести к неполадкам, которые не соответствуют условиям гарантии, а также к поражению электротоком. При повреждении шнура электропитания во избежание опасности его должен заменить изготовитель или его агент, или аналогичное квалифицированное лицо.*

- Не устанавливайте чашу с продуктами на мягкую поверхность. Это делает прибор неустойчивым во время работы.
  - Будьте осторожны, устанавливая S-образный нож: он очень острый.
  - Запрещается прикасаться к подвижным частям прибора во время его работы.
  - Запрещена эксплуатация прибора на открытом воздухе — попадание влаги или посторонних предметов внутрь корпуса устройства может привести к его серьезным повреждениям.
  - Перед очисткой прибора убедитесь, что он отключен от электросети и полностью остыл. Строго следуйте инструкциям по очистке прибора.
- ЗАПРЕЩАЕТСЯ** погружать корпус прибора в воду или помещать его под струю воды!
- Прибор не предназначен для использования лицами (включая детей) с пониженными физическими, психическими или умственными способностями или при отсутствии у них опыта или знаний, если они не находятся под контролем или не проинструктированы об использо-



вании данного прибора лицом, ответственным за их безопасность. Дети должны находиться под присмотром для недопущения игры с прибором.

- Запрещены самостоятельный ремонт прибора или внесение изменений в его конструкцию. Ремонт прибора должен производиться исключительно специалистом авторизованного сервис-центра. Не- профессионально выполненная работа может привести к поломке прибора, травмам и повреждению имущества.



**ВНИМАНИЕ!** Запрещено использование прибора при любых неисправностях.

### Технические характеристики

Модель.....	RHB-W2926
Напряжение.....	220-240 В, 50 Гц
Номинальная мощность.....	500 Вт
Максимальная мощность.....	1000 Вт
Защита от поражения электричеством .....	класс II
Плавная регулировка скорости.....	есть
Скорость работы в основном режиме.....	9 500 - 13 500 об/мин ± 10%
Скорость работы в турборежиме.....	14 000 об/мин ± 10%
S-образный нож.....	есть
Насадка-блендер.....	есть
Насадка-венчик.....	есть
Объем чаши измельчителя с крышкой.....	500 мл
Объем стакана для смешивания.....	600 мл
Вес нетто.....	1,27 кг
Длина электрошнура.....	1,3 м

### Комплектация

Блок электродвигателя.....	1 шт.
S-образный нож.....	1 шт.

Насадка-блендер.....	1 шт.
Насадка-венчик.....	1 шт.
Переходник для насадки-венчика.....	1 шт.
Чаша измельчителя с крышкой.....	1 шт.
Стакан для смешивания.....	1 шт.
Руководство по эксплуатации.....	1 шт.
Сервисная книжка.....	1 шт.

*Производитель имеет право на внесение изменений в дизайн, комплектацию, а также в технические характеристики изделия в ходе совершенствования своей продукции без дополнительного уведомления об этих изменениях.*

### Устройство прибора А1

1. Регулятор скорости
2. Электрошнур
3. Кнопка включения основного режима
4. Кнопка включения турборежима
5. Блок электродвигателя
6. Насадка-блендер
7. Переходник для насадки-венчика
8. Насадка-венчик
9. Крышка чаши измельчителя
10. Гнездо для крепления блока электродвигателя
11. S-образный нож
12. Металлическая ось
13. Чаша измельчителя с градуированной мерной шкалой
14. Прорезиненные ножи
15. Стакан для смешивания с градуированной мерной шкалой

## I. ПЕРЕД НАЧАЛОМ ИСПОЛЬЗОВАНИЯ

Достаньте изделие и его комплектующие из коробки, удалите все упаковочные материалы и рекламные наклейки.



*Обязательно сохраните на месте предупреждающие наклейки, наклейки-указатели (при наличии) и табличку с серийным номером изделия на его корпусе!*

*После транспортировки или хранения при низких температурах необходимо выдержать прибор при комнатной температуре не менее 2 часов перед включением.*

Полностью размотайте электрошнур. Корпус прибора протрите влажной тканью. Съемные детали промойте мыльной водой, тщательно просушите все элементы прибора перед включением в электросеть.



## II. ЭКСПЛУАТАЦИЯ ПРИБОРА

Благодаря дополнительным насадкам блендер может выполнять функции нескольких полноценных кухонных приборов:

<p><b>БЛЕНДЕР</b> измельчает и равномерно смешивает ингредиенты для детского питания, освежающих коктейлей, супов-пюре, используется при приготовлении майонеза, жидкого теста</p>	
<p><b>МИКСЕР</b> с насадкой-венчиком взбивает сливки, яйца, позволяет готовить воздушные кремы, муссы, различные десерты</p>	
<p><b>ИЗМЕЛЬЧИТЕЛЬ</b> быстро измельчает мясо, твердый сыр, овощи, травы, чеснок, лесные и грецкие орехи</p>	

 Не погружайте в обрабатываемые продукты место соединения насадки с блоком электродвигателя.

Не используйте прибор для измельчения кофе, сахара, круп, бобов и других особо твердых продуктов.

При работе с насадкой-блендером и насадкой-венчиком не используйте в качестве емкости чашу измельчителя. Ось на дне чаши может повредить насадку.

Время непрерывной работы прибора под нагрузкой не должно превышать 3-5 минут (при использовании измельчителя – не более 3 минут). Рекомендуемый перерыв между включениями – 2-3 минуты.

Порядок работы с прибором и его насадками см. на схемах **A2, A3**.

## III. УХОД ЗА ПРИБОРОМ

Очистите прибор в соответствии с таблицей **A4**.

**STOP** Не используйте при очистке прибора абразивные средства, химически агрессивные или другие вещества, не рекомендованные для применения с предметами, контактирующими с пищей.

При очистке ножей и лезвий будьте аккуратны – они очень острые!

### Хранение и транспортировка

Перед хранением и повторной эксплуатацией очистите и полностью просушите все части прибора. Храните прибор в сухом вентилируемом месте вдали от нагревательных приборов и попадания прямых солнечных лучей.

При транспортировке и хранении запрещается подвергать прибор механическим воздействиям, которые могут привести к повреждению прибора и/или нарушению целостности упаковки.

Необходимо беречь упаковку прибора от попадания воды и других жидкостей.

## IV. ПЕРЕД ОБРАЩЕНИЕМ В СЕРВИС-ЦЕНТР

Неисправность	Возможная причина	Устранение неисправности
Прибор не работает	Шнур питания не подсоединен к электросети	Подсоедините шнур электропитания прибора к электросети
	В электророзетке отсутствует напряжение	Подключите прибор к работающей розетке
При измельчении продуктов чувствуется сильная вибрация прибора	Продукты нарезаны слишком крупно	Нарежьте продукты меньшими кусочками
Во время работы появился посторонний запах	Прибор перегрелся	Сократите время непрерывной работы прибора. Увеличьте интервалы между включениями
	Прибор новый, запах исходит от защитного покрытия	Проведите тщательную очистку прибора. Запах исчезнет после нескольких включений

**i** В случае если неисправность устранить не удалось, обратитесь в авторизованный сервисный центр.

## V. ГАРАНТИЙНЫЕ ОБЯЗАТЕЛЬСТВА


На данное изделие предоставляется гарантия сроком на 2 года с момента его приобретения. В течение гарантийного периода изготовитель обязуется устранить путем ремонта, замены деталей или замены всего изделия любые заводские дефекты, вызванные недостаточным качеством материалов или сборки. Гарантия вступает в силу только в том случае, если дата покупки подтверждена печатью магазина и подписью продавца на оригинальном гарантийном талоне. Настоящая гарантия признается лишь в том случае, если изделие применялось в соответствии с руководством по эксплуатации, не ремонтировалось, не разбиралось и не было повреждено в результате неправильного обращения с ним, а также сохранена полная комплектность изделия. Данная гарантия не распространяется на естественный износ изделия и расходные материалы (фильтры, лампочки, антипригарные покрытия, уплотнители и т. д.).

Срок службы изделия и срок действия гарантийных обязательств на него исчисляются со дня продажи или с даты изготовления изделия (в случае, если дату продажи определить невозможно).

Дату изготовления прибора можно найти в серийном номере, расположенном на идентификационной наклейке на корпусе изделия. Серийный номер состоит из 13 знаков. 6-й и 7-й знаки обозначают месяц, 8-й – год выпуска устройства.


Производителем установлен срок службы прибора – 3 года со дня его приобретения. Срок действителен при условии, что эксплуатация изделия производится в соответствии с данным руководством и применимыми техническими стандартами.

*Упаковку, руководство пользователя, а также сам прибор необходимо утилизировать в соответствии с местной программой по переработке отходов. Проявите заботу об окружающей среде: не выбрасывайте такие изделия вместе с обычным бытовым мусором.*



 *Перш ніж використати даний виріб, уважно прочитайте інструкцію з експлуатації та збережіть її як довідник. Правильне використання приладу значно продовжить термін його служби.*

## ЗАХОДИ БЕЗПЕКИ

- Виробник не несе відповідальності за пошкодження, викликані недотриманням вимог техніки безпеки та правил експлуатації виробу.
- Даний електроприлад може використовуватися в квартирах, замських будинках, готельних номерах, побутових приміщеннях магазинів, офісів або в інших подібних умовах непромислової експлуатації. Промислове або будь-яке інше нецільове використання пристрою вважатиметься порушенням умов належної експлуатації виробу. У цьому випадку виробник не несе відповідальності за можливі наслідки.
- Перед підключенням пристрою до електромережі перевірте, чи збігається її напруга з номінальною напругою живлення приладу (див. технічні характеристики або заводську табличку виробу).
- Використовуйте подовжувач, розрахований на споживану потужність приладу: невідповідність параметрів може призвести до короткого замикання або спалаху кабелю.
- Вимикайте прилад із розетки після використання, а також під час його очищення або переміщення. Виймайте електрошнур сухими руками, утримуючи його за штепсель, а не за дріт.
- Не протягуйте шнур електроживлення в дверних отворах або поблизу джерел тепла. Стежте за тим, щоб електрошнур не перекручувався і не перегинався, не стикався з гострими предметами, кутами і краями меблів.

 **ПАМ'ЯТАЙТЕ:** випадкове пошкодження кабелю електроживлення може призвести до неполадок, які не відповідають

*умовам гарантії, а також до ураження електрострумом. Пошкоджений електрокабель вимагає термінової заміни в сервіс-центрі.*

- Заборонено експлуатацію приладу на відкритому повітрі: потрапляння води або сторонніх предметів всередину корпусу пристрою може призвести до його значних пошкоджень.
  - Не встановлюйте чашу з продуктами на м'яку й нетерmostійку поверхню. Це робить прилад нестійким під час роботи.
  - Не торкайтеся рухомих частин приладу під час роботи. Будьте обережні, встановлюючи s-подібний ніж: він дуже гострий.
-  **ЗАБОРОНЯЄТЬСЯ** занурювати корпус приладу у воду або поміщати його під струмінь води!
- Даний прилад не призначений для використання людьми (включаючи дітей), в яких є фізичні, нервові або психічні відхилення або брак досвіду та знань, за винятком випадків, коли за такими особами здійснюється нагляд або здійснюється їхній інструктаж щодо використання даного приладу особою, що відповідає за їхню безпеку. Необхідно наглядати за дітьми, щоб не допустити ігор із приладом, його комплектуючими, а також заводською упаковкою. Очищення й обслуговування пристрою не може здійснюватися дітьми без нагляду дорослих.
  - Заборонено самостійний ремонт приладу або внесення змін до його конструкції. Ремонт приладу має виконуватися лише спеціалістом авторизованого сервіс-центру. Некваліфіковано виконана робота може призвести до псування виробу, травм і пошкодження майна.
-  **Заборонено використання приладу за будь-яких несправностей.**

**Технічні характеристики**

Модель.....	RHB-W2926
Напруга.....	220-240 В, 50 Гц
Номінальна потужність.....	500 Вт
Максимальна потужність.....	1000 Вт
Захист від ураження електрострумом.....	клас II
Плавне регулювання швидкості.....	€
Швидкість роботи в основному режимі.....	9 500 - 13 500 об/хв ± 10%
Швидкість роботи в турборежимі.....	14 000 об/хв ± 10%
S-подібний ніж.....	€
Насадка-блендер.....	€
Насадка-вінчик.....	€
Об'єм чаші подрібнювача з кришкою.....	500 мл
Об'єм склянки для змішування.....	600 мл
Вага нетто.....	1,27 кг
Довжина електрошнура.....	1,3 м

**Комплектація**

Блок електродвигуна.....	1 шт.
S-подібний ніж.....	1 шт.
Насадка-блендер.....	1 шт.
Насадка-вінчик.....	1 шт.
Перехідник для насадки-вінчика.....	1 шт.
Чаша подрібнювача з кришкою.....	1 шт.
Склянка для змішування.....	1 шт.
Інструкція з експлуатації.....	1 шт.
Сервісна книжка.....	1 шт.

*Виробник має право на внесення змін до дизайну, комплектації, а також до технічних характеристик виробу під час вдосконалення своєї продукції без додаткового повідомлення про ці зміни.*

**Будова моделі A1**

1. Регулятор швидкості
2. Електрошнур
3. Кнопка увімкнення основного режиму
4. Кнопка увімкнення турборежиму
5. Блок електродвигуна
6. Насадка-блендер
7. Перехідник для насадки-вінчика
8. Насадка-вінчик
9. Кришка чаші подрібнювача
10. Гніздо для кріплення блока електродвигуна

11. S-подібний ніж
12. Металева вісь
13. Чаша подрібнювача з градуйованою мірною шкалою
14. Прогумовані ніжки
15. Склянка для змішування з градуйованою мірною шкалою

**I. ПЕРЕД ПЕРШИМ УВІМКНЕННЯМ**

Розпакуйте виріб, видаліть усі пакувальні матеріали та рекламні наклейки.

**!** *Обов'язково збережіть на місці застережні наклейки, наклейки-показчики (за наявності) і табличку з серійним номером виробу на його корпусі!*

*Після транспортування або зберігання за низьких температур необхідно витримати прилад за кімнатної температури не менше ніж 2 години перед увімкненням.*

Повністю розмийте електрошнур. Корпус приладу протріть вологою тканиною. Знімі деталі промийте мильною водою, ретельно просушіть усі елементи приладу перед увімкненням в електромережу.

**II. ЕКСПЛУАТАЦІЯ БЛЕНДЕРА**

Завдяки додатковим насадкам блендер може виконувати функції кількох повноцінних кухонних приладів: блендера, міксера та подрібнювача.

**!** *Не занурюйте в оброблювані продукти місце з'єднання насадки з блоком електродвигуна.*

*Не використовуйте прилад для подрібнення кави, льоду, цукру, круп, бобів і інших дуже твердих продуктів.*

*Під час роботи з насадкою-блендером і насадкою-вінчиком не використовуйте як ємкість чашу подрібнювача. Вісь на дні чаші може пошкодити насадку.*

Час безперервної роботи приладу під навантаженням не повинно перевищувати 3-5 хвилин (при використанні подрібнювача – не більше 3 хвилин). Рекомендований інтервал між включеннями – 2-3 хвилини.

Порядок роботи з приладом і його насадками див. на схемах A2, A3.

**III. ДОГЛЯД ЗА ПРИЛАДОМ**

Очищуйте прилад відповідно до таблиці A4.

**STOP** *Не використовуйте під час очищення приладу абразивні засоби, хімічно агресивні або інші речовини, не рекомендовані для застосування з предметами, що контактують із їжею.*

*Під час очищення ножів і лез будьте обережні – вони дуже гострі!*

### Зберігання та транспортування

Перед зберіганням і повторною експлуатацією очистьте й повністю просушіть усі частини приладу. Зберігайте прилад у сухому вентиляваному місці подалі від нагрівальних приладів і прямих сонячних променів.

Під час транспортування та зберігання забороняється піддавати прилад механічному впливу, який може призвести до пошкодження пристрою та/або порушення цілісності упаковки.

Необхідно берегти упаковку приладу від потрапляння води й інших рідин.

Дату виготовлення приладу можна знайти в серійному номері, що розташований на ідентифікаційній наклейці на корпусі виробу. Серійний номер складається з 13 знаків. 6-й і 7-й знаки позначають місяць, 8-й – рік випуску пристрою.

Встановлений виробником термін служби приладу складає 3 роки з дня його придбання за умови, що експлуатація виробу здійснюється відповідно до цієї інструкції і застосованих технічних стандартів.

*Упаковку, посібник користувача, а також сам прилад необхідно утилізувати відповідно до місцевої програми по переробці відходів. Не викидайте такі вироби разом із звичайним побутовим сміттям.*

## IV. ПЕРЕД ЗВЕРНЕННЯМ ДО СЕРВІС-ЦЕНТРУ

Несправність	Можлива причина	Усунення несправності
Прилад не працює	Немає напруги	Заздалегідь вимкнувши прилад, перевірте наявність напруги в мережі
Прилад шумить і вібрує	Ви оброблюєте тверді продукти	Це нормально. Рекомендуємо перед обробкою нарізати продукти шматочками
Під час роботи з'явився сторонній запах	Прилад перегрівся	Скоротіть час безперервної роботи приладу. Збільште інтервали між вмиканнями
	Прилад новий, запах іде від захисного покриття	Здійсніть ретельне очищення приладу. Запах зникне після декількох вмикань

**i** У разі, якщо несправність усунути не вдалося, зверніться до авторизованого сервісного центру.

## V. ГАРАНТІЙНІ ЗОБОВ'ЯЗАННЯ

На цей виріб надається гарантія строком на 2 роки з моменту його придбання. Впродовж гарантійного періоду виробник зобов'язується усунути шляхом ремонту, заміни деталей або заміни усього виробу будь-які заводські дефекти, викликані недостатньою якістю матеріалів або складання. Гарантія набуває чинності тільки у тому випадку, якщо дата купівлі підтверджена печаткою магазину і підписом продавця на оригінальному гарантійному талоні. Справжня гарантія признається лише у тому випадку, якщо прилад застосовувався відповідно до інструкції з експлуатації, не ремонтувався, не розбирався і не був пошкоджений в результаті неправильного поводження з ним, а також збережена повна комплектність виробу. Ця гарантія не поширюється на природний знос виробу і витратні матеріали (фільтри, лампочки, керамічні і тефлонові покриття, гумові ущільнювачі і т. д.).

Термін служби виробу і термін дії гарантійних зобов'язань на нього обчислюються з дня продажу або з дати виготовлення виробу (у разі, якщо дату продажу визначити неможливо).



Осы бұйымды пайдаланар алдында пайдалану бойынша нұсқаулықты мұқият оқып, оны анықтамалық ретінде сақтап қойыңыз. Аспапты дұрыс пайдалану оның қызметінің мерзімін айтарлықтай ұзартады.

## САҚТАНУ ШАРАЛАРЫ

- Өндіруші қауіпсіздік техникасының талаптарын және бұйымды пайдалану ережелерін сақтамаудан туындаған зақымдар үшін жауап бермейді.
- Бұл электр аспап пәтерлерде, қала сыртындағы үйлерде, қонақ үй нөмірлерінде, тұрмыстық нөмірлерде, дүкендердің тұрмыстық бөлмелерде, офистер мен өнеркәсіптік емес пайдаланудың кез келген басқа осындай жағдайларда пайдаланыла алады. Құрылғыны өнеркәсіптік немесе кез келген мақсатсыз пайдалану бұйымды тиісті түрде пайдалану шарттарын бұзу болып саналады. Бұл жағдайда өндіруші ықтимал салдарлар үшін жауап бермейді.
- Құрылғыны электр желісіне қосар алдында оның кернеуі аспаптың номиналды кернеуіне сәйкес келетінін тексеріңіз (бұйымның техникалық сипаттамалары немесе зауыттық кестесін қараңыз).
- Аспаптың тұтынатын қуатына есептелген ұзартқыш қолданыңыз: параметрлердің сәйкессіздігі қысқа тұйықталуға немесе кабельдің жануына әкеліп соқтыруы мүмкін.
- Аспапты қолданған соң, сонымен қатар оны тазалаған немесе тасымалдаған кезде розеткіден өшіріңіз. Электр бауын сымынан емес, штепселінен ұстап тұрып, құрғақ қолмен шығарыңыз.
- Электр қоректендіру бауын есік қуыстарында немесе жылу көздерінің жанында тартпаңыз. Электр бауының бұралмағанын және иілмегенін, үшкір заттарға, бұрыштар мен жиһазға тимегенін қадағалаңыз.



**ЖАДЫҢЫЗДА БОЛСЫН:** электр қоректендіру кабелі зақымдалуы кепілдік шарттарына сәйкес келмейтін ақауларға, со-

нымен қатар электр тоғына ұрынуға әкеліп соқтыруы мүмкін. Зақымдалған электр кабелі сервис-орталықта жедел ауыстыруды талап етеді.

- Аспапты ашық ауада пайдалануға тыйым салынады: құрылғы корпусының ішіне су немесе бөгде заттардың түсуі оны қатты зақымдауы мүмкін.
- Азық салынған табақты жұмсақ және ыстыққа төзбейтін бетке орнатпаңыз. Бұл аспапты жұмыс кезінде тұрақсыз етеді.
- Жұмыс кезінде аспаптың қозғалатын бөліктерін ұстамаңыз. S-тектес пышақты орнатқанда абай болыңыз: ол өте үшкір.



**Аспап корпусын суға батыруға немесе оны су ағынына салуға ТЫЙЫМ САЛЫНАДЫ!**

- Бұл аспап физикалық, жүйке немесе психикалық ауытқулары бар немесе тәжірибесі мен білімі жетіспейтін адамдардың (оның ішінде балалардың) қолдануына арналмаған, мұндай тұлғалар қадағаланып, олардың қауіпсіздігі үшін жауап беретін тұлға осы аспапты қолдануға қатысты нұсқау жасалған жағдайлардан басқа. Балалардың аспаппен, оның жинақтаушыларымен, сонымен қатар зауыттық орамымен ойнауына жол бермеу мақсатында қадағалап отыру қажет. Құрылғыны тазалау және қызмет көрсетуді балалар ересектердің қарауынсыз жасамауы тиіс.
- Аспапты өздігіңізбен жөндеуге немесе құрылымына өзгеріс енгізуге тыйым салынады. Қызмет көрсету және жөндеу бойынша барлық жұмыстарды авторландырылған сервис-орталық жасауы керек. Біліксіз жасалған жұмыс аспаптың бұзылуына, жарақат пен мүлік зақымдануына әкеліп соқтыруы мүмкін.



**Аспапты кез келген ақауы бар болғанда пайдалануға тыйым салынады.**

**Техникалық сипаттамалары**

Үлгі .....	RHB-W2926
Кернеу .....	220-240 В, 50 Гц
Нақты қуаты .....	500 Вт
Максималды қуаты .....	1000 Вт
Электр тоғымен жарақаттанудан қорғау .....	II дәреже
Жылдамдықты бірқалыпты реттеу .....	бар
Негізгі режимдегі жұмыс режимі .....	9 500 - 13 500 айн/мин ± 10%
Турборежимдегі жұмыс жылдамдығы .....	14 000 айн/мин ± 10%
S-тәрізді пышақ .....	бар
Қондырма-блендер .....	бар
Қондырма-тәж .....	бар
Ұсақтағыштың қақпағы бар тостағаны көлемі .....	500 мл
Араластыруға арналған стақан көлемі .....	600 мл
Таза салмағы .....	1,27 кг
Электрлік сым ұзындығы .....	1,3 м

**Жинақтама**

Электрлік қозғалтқыш блогы .....	1 дана
S-тәрізді пышақ .....	1 дана
Қондырма-блендер .....	1 дана
Қондырма-тәж .....	1 дана
Қондырма-тәжге арналған жалғастырығыш .....	1 дана
Қақпағы бар ұсақтағыш тостағаны .....	1 дана
Араластыруға арналған стақан .....	1 дана
Пайдалану жөніндегі нұсқаулық .....	1 дана
Қызмет көрсету кітапшасы .....	1 дана

Өндіруші осындай өзгерістер туралы қосымша хабарламастан өз өнімін жетілдіру барысында оның дизайны, жинағы, сонымен қатар бұйымның техникалық сипаттамаларына өзгеріс енгізуге құқылы.


**Үлгі құрылысы А1**

1. Жылдамдықты реттеуші
2. Электрлік сым
3. Негізгі режимді қосу батырмасы
4. Турборежимді қосу батырмасы
5. Электрлік қозғалтқыш блогы
6. Қондырма-блендер
7. Қондырма-тәжге арналған жалғастырығыш
8. Қондырма-тәж
9. Ұсақтағыш тостағаны қақпағы
10. Электрлік қозғалтқыш блогын бекітуге арналған ұшық

11. S-тәрізді пышақ
12. Металл өс
13. Градусқа бөлінген өлшем межелігі бар ұсақтағыш тостағаны
14. Резиналы пышақтар
15. Градусқа бөлінген өлшем межелігі бар араластыруға арналған стақан

**I. АЛҒАШҚЫ ҚОСАР АЛДЫНДА**

Бұйымды орамынан шығарып, барлық орау материалдары мен жарнамалық жапсырмаларды алып тастаңыз.

 *Қорпустағы ескертетін жапсырма, жапсырма-көрсеткіш (бар болса) және бұйымның сериялық нөмірі бар кестешені орнында міндетті түрде сақтаңыз!*

*Тасымалдаған немесе төмен температураларда сақтаған соң аспапты қосар алдында кем дегенде 2 сағат бөлме температурасында ұстау қажет.*

Электр бауды толық жайыңыз. Аспап корпусын ылғал матамен сүртіңіз. Шешілмелі бөлшектерді сабынды сумен жуыңыз, аспаптың барлық элементтерін электр желіге қосар алдында құпият кептіріңіз.

**II. БЛЕНДЕР ПАЙДАЛАНУ**

Қосымша қондырмалары арқасында блендер бірнеше толық ас бөлмесі құрылғыларының: блендер, араластырығыш және ұсақтағыш қызметтерін атқара алады.

 *Құралдың қондырма мен электрлік қозғалтқыш блогы жалғанған орнына өңделетін өнімдерді салуға болмайды.*

*Құралды кофе, мұз, қант, жармалар, бұршақтар және басқа да аса қатты өнімдерді ұсақтау үшін пайдаланбаңыз.*


*Қондырма-блендермен және қондырма-тәжбен жұмыс жасау барысында ыдыс ретінде ұсақтағыш тостағанын пайдаланбаңыз. Тостаған түбіндегі ас қондырманы істен шығару мүмкін.*

Жүктеме астындағы аспаптың үздіксіз жұмыс уақыты 3-5 минуттан аспауы тиіс (майдалағышты пайдалану кезде 3 минуттан артық емес). Қосылу арасында ұсынбалы үзіліс 2-3 минут.

Құралмен және оның қондырмаларымен жұмыс тәртібі **A2**, **A3** сызбаларда.

**III. АСПАПТЫ КҮТУ**

Құралды **A4** кестеге сәйкес тазалау керек.

 *Құралды тазалау үшін абразивті, химиялық күшті құралдарды немесе басқа да тағаммен жанасатын құралдармен бірге қолдану үшін ұсынылмаған заттарды пайдалануға болмайды. Пышақтар мен жүздерді тазалау кезінде абай болыңыз олар өте өткір.*

**Сақтау және тасымалдау**

Сақтау және қайта пайдаланудың алдында құралдың барлық бөліктерін тазалап, түгел құрғатыңыз. Құралды құрғақ желденетін жерде жылыту аспаптарынан алыс және тікелей күн сәулелерден алыс сақтаңыз.

Тасымалдау және сақтау кезінде құралдың зақымдануына және/немесе ораманың бүтіндігіне әкелуі мүмкін құралды механикалық әсерлерге ұшыратуға тыйым салынады.

Құралдың орамасын су мен басқа да сұйықтықтардан сақтау қажет.

**IV. СЕРВИС-ОРТАЛЫҚҚА ЖОЛЫҒАР АЛДЫНДА**

Ақау	Ықтимал себеп	Ақауды жою
Аспап жұмыс істемейді	Кернеу жоқ	Аспапты алдын ала өшіріп, желідегі кернеудің барын тексеріңіз
Аспап шуылдап, дірілдейді	Сіз қатты азықты өңдемейсіз	Бұл қалыпты жағдай. Өңдеу алдында азық-түлікті кесектеп турауға кеңес береміз
Жұмыс кезінде бөгде иіс пайда болады	Аспап қызып кеткен	Аспаптың үздіксіз жұмысының уақытын қысқартыңыз. Қоспалар алдында аралықтарды ұлғайтыңыз
	Аспап жаңа, иіс қорғаныс жабындысынан шығады	Аспапты мұқият тазалаңыз. Иіс бірнеше қоспалардан соң кетеді

**i** Егер қателікті дұрыстай алмасаңыз, авторизацияланған сервистік орталыққа жүгініңіз.

**V. КЕПІЛДІК МІНДЕТТЕМЕЛЕР**

Осы бұйымға сатып алынған сәттен 2 жыл мерзіміне кепілдік беріледі. Өндіруші кепілдік кезеңі ішінде жөндеу, бөлшектерді ауыстыру немесе бүкіл бұйымды ауыстыру жолымен материалдар немесе құрыдың сапасы жетіспеушілігінен туындаған кез келген зауыттық ақауларды жоюға міндеттенеді. Кепілдік тек сатып алу күні түпнұсқалық кепілдік талонында дүкен мөрімен және сатушы қолымен расталған жағдайда ғана күшіне енеді. Осы кепілдік тек бұйым пайдалану бойынша нұсқаулыққа сәйкес қолданылған, жөнделмеген, бұзылмаған және онымен дұрыс жұмыс істемеу нәтижесінде зақымданбаған, сонымен қатар бұйымның толық жинағы сақталған жағдайда танылады. Осы кепілдік бұйымның табиғи тозуына және шығын материалдарына таралмайды (сүзгілер, шамдар, қыш және тефлондық тығыздауыштар және т.б.).

Бұйымның қызмет мерзімі мен кепілдік міндеттемелердің жарамдылық мерзімі өндірілген кезден бастап немесе бұйым жасалған кезден бастап есептеледі (егер сатылған күнін анықтау мүмкін болмаса).

Аспаптың өндірілген кезі бұйым корпусындағы сәйкестендіру жапсырмасында орналасқан сериялық нөмірден табуға болады. Сериялық нөмір 13 белгіден тұрады. 6-ші және 7-шы белгілер айды, 8-ші құрылғы шыққан жылды білдіреді.

Өндіруші бекіткен аспаптың қызмет ету мерзімі бұйымның пайдаланылуы осы нұсқаулық пен қолданылатын техникалық стандарттарға сәйкес жүруі жағдайында сатып алынған күнінен 3 жылды құрайды.

Орамды, пайдаланушы нұсқаулығын, сонымен қатар аспаптың өзін қалдықтарды қайта өңдеу бойынша жергілікті бағдарламаға сәйкес пайдаға асыру керек. Мұндай бұйымдарды әдеттегі тұрмыстық қоқыспен тастамаңыз.





Înainte de a utiliza prezentul dispozitiv, citiți cu atenție manualul de exploatare și păstrați-l în calitate de material de referință. Utilizarea corectă a dispozitivului va prelungi semnificativ durata lui de exploatare.

## MĂSURI DE SIGURANȚĂ

- Producătorul nu poartă răspundere pentru deteriorări, cauzate de nerespectarea cerințelor tehnicii securității și ale regulilor de exploatare a dispozitivului.
- Prezentul dispozitiv electric poate fi utilizat în apartamente, căsuțe de vacanță, camere de hotel, clădiri de uz social ale magazinelor, oficiile sau în alte condiții similare de utilizare nonindustriale. Utilizarea industrială sau orice altă nespecială a dispozitivului va fi considerată ca încălcarea condițiilor de utilizare corespunzătoare a dispozitivului. În acest caz producătorul nu își asumă responsabilitatea pentru consecințele posibile.
- Înainte de a conecta dispozitivul la rețeaua electrică, verificați dacă tensiunea lui corespunde cu tensiunea nominală a dispozitivului (a se vedea caracteristicile tehnice sau plăcuța uzinei producătoare dispozitivului).
- Utilizați prelungitorul, proiectat pentru consumul de putere a dispozitivului: necorespunderea parametrilor poate provoca un scurtcircuit sau inflamarea cablului.
- Deconectați dispozitivul din priza electrică după utilizare, precum și în timpul curățării sau deplasării. Extrageți cablul de alimentare cu mâinile uscate, ținându-l de ștecher, dar nu de cablul de alimentare.
- Nu întindeți cablul de alimentare electrică în golurile ușilor sau în apropierea surselor de căldură. Asigurați-vă, că cablul de alimentare electrică să nu fie răsucit și îndoit, sau în contact cu obiectele, colțurile și marginile ascuțite ale mobilierului.

STOP

**ȚINEȚI MINTE:** deteriorarea accidentală a cablului de alimentare electrică poate cauza defecte, care nu corespund cerințelor de

garanție, precum și la electrocutare. Cablul de alimentare deteriorat necesită o înlocuire urgentă în centrul de deservire.

- Nu exploatați dispozitivul la aer liber: pătrunderea umidității sau a altor obiecte străine în interiorul corpului dispozitivului poate provoca deteriorări grave.
- Nu amplasați vasul cu alimente pe o suprafață moale și sensibilă la căldură. Această face dispozitivul instabil în timpul funcționării.
- Nu atingeți părțile mobile ale dispozitivului în timpul funcționării. Fiți atenți, instalând cuțitul sub forma de S: este foarte ascuțit.
- **STOP** *NU scufundați corpul dispozitivului în apă și nu-l plasați sub jet de apă!*
- Prezentul dispozitiv nu este destinat pentru a fi utilizat de către persoane (inclusiv copiii) care au dereglări fizice, nervoase sau psihice sau insuficiență de experiență și cunoștințe, cu excepția cazului, când aceste persoane sunt supravegheate sau se efectuează instruirea lor privind utilizarea prezentului dispozitiv de către persoana responsabilă pentru siguranța lor. Copiii trebuie să fie supravegheați cu scopul prevenirii jocurilor lor cu dispozitivul, accesoriile acestuia, precum și cu ambalajul original. Curățarea și întreținerea dispozitivului nu trebuie să fie efectuate de către copii fără supravegherea adulților.
- Sunt interzise repararea dispozitivului de sine stătător sau introducerea modificărilor în construcția lui. Repararea dispozitivului trebuie să fie efectuată doar de către un specialist al centrului de deservire autorizat. Lucrul efectuat neprofesional poate duce la defectarea dispozitivului, vătămări și deteriorarea bunurilor.
- **STOP** *NU utilizați dispozitivul în cazul oricărui defect.*

ROU

### Caracteristici tehnice

Model.....	RHB-W2926
Tensiunea.....	220-240 V, 50 Hz
Puterea nominală.....	500 W
Puterea maximală.....	1000 W
Protecția împotriva electrocutării.....	clasa II
Viteza variabilă înfinită.....	este
Viteza de activitate în regimul principal.....	9 500 - 13 500 rot/min ± 10%
Viteza de activitate în regimul turbo.....	14 000 rot/min ± 10%
Cuțit în formă de S.....	este
Atașament-blender.....	este
Accesoriu-tel.....	este
Volumul castronului tocătorului cu capac.....	500 ml
Volumul paharului pentru amestec.....	600 ml
Greutatea neta.....	1,27 kg
Lungimea cablului.....	1,3 m

### Echipamente

Unitatea motorului.....	1 buc.
Cuțit în formă de S.....	1 buc.
Atașament-blender.....	1 buc.
Accesoriu-tel.....	1 buc.
Adaptor pentru atașament- tel.....	1 buc.
Castronul tocătorului cu capac.....	1 buc.
Pahar pentru amestec.....	1 buc.
Manual de utilizare.....	1 buc.
Cartea de servicii.....	1 buc.


Producătorul își rezervă dreptul de a opera modificări în designul, completarea mărfii, precum și caracteristicile tehnice ale aparatului în procesul de perfecționare continuă a gamei de producție fără o notificare prealabilă despre aceste modificări.

### Modelul dispozitivului A1

- |   |  |
|---|--|
| 1. Regulator de viteză                      | 10. Soclu pentru montarea unității motorului           |
| 2. Cablu de alimentare                      | 11. Cuțitul în formă de S                              |
| 3. Butonul de conectare a regimului de bază | 12. Axă metalică                                       |
| 4. Butonul de conectare a regimului turbo   | 13. Castronul tocătorului cu scară gradată de măsurare |
| 5. Blocul motorului                         | 14. Picioare de cauciuc                                |
| 6. Duza-blender                             | 15. Pahar pentru amestec cu scară gradată de măsurare  |
| 7. Adaptor pentru atașamentul telului       |  |
| 8. Duza-tel                                 |  |
| 9. Capacul castronului tocătorului          |  |

## I. ÎNAINTE DE PRIMA CONECTARE

Despachetați dispozitivul, înlăturați toate materialele de ambalare și autocolante promoționale.

 *Păstrați obligatoriu pe loc autocolante de avertizare, autocolante-indicatoarele (în cazul prezenței lor) și plăcuța cu numărul de serie a dispozitivului pe corpul lui!*

*După transportarea sau păstrarea la temperaturi joase este necesar să mențineți dispozitivul la temperatura camerei nu mai puțin două ore înainte de conectare.*

Desfășurați complet cablul de alimentare. Ștergeți corpul dispozitivului cu o cârpă umedă. Piesele detașabile spălați-le cu apă cu săpun, uscați minuțios toate elementele dispozitivului înainte de a-l conecta la rețeaua electrică.

## II. UTILIZAREA BLENDERULUI

Datorită duzelor suplimentare blenderul poate îndeplini funcțiile câtorva aparate de înaltă calitate de bucătărie: blenderul, mixerul și tocătorul.

 *Nu scufundați produsele de prelucrare în locul conexiunii duzelor cu unitatea motorului.*

*Nu utilizați dispozitivul pentru tocarea cafelei, gheței, zahărului, cerealelor, fasolelor și altor produse deosebit de tari.*

*La activitatea cu duza-blender și duza-tel nu utilizați în calitate de recipient castronul tocător. Axă în partea de jos a castronului poate deteriora duza.*

Timpul activității neîntrerupte al dispozitivului sub sarcină nu trebuie să depășească 3-5 minute (cu utilizarea mărunțitorului – nu mai mult de 3 minute). Pauza recomandată între conectări – 2-3 minute.

Ordinea activității cu dispozitivul și duzele acestuia urmăriți pe schemele **A2, A3**.

## III. ÎNTREȚINEREA DISPOZITIVULUI

Curățați dispozitivul în corespundere cu tabelul **A4**.

 *Nu utilizați la curățarea dispozitivului produse abrazive, produse chimice agresive sau alte, nerecomandate pentru utilizarea cu obiectele, ce contactează cu mâncarea.*

*La curățarea cuțitelor și lamelor fiți atenți – ele sunt foarte ascuțite!*

### Păstrarea și transportarea

La utilizarea repetată sau păstrare uscată în totalitate toate părțile dispozitivului. Păstrați dispozitivul într-un loc uscat ventilat departe de razele solare și dispozitivelor încălzitoare.

La transportarea și păstrarea dispozitivului se interzice să-l expuneți la șocuri mecanice, care pot duce la deteriorarea aparatului și/sau încălcarea integrității pachetului.

Este necesar să aveți grijă de ambalajul dispozitivului să nu pătrundă apă și alte lichide.

## IV. ÎNAINTE DE A APELA LA UN CENTRU DE DESERVIRE

Defectul	Cauza posibilă	Înlăturarea defecțiunii
Dispozitivul nu lucrează	Lipsește tensiunea	Deconectând în prealabil dispozitivul, verificați tensiunea în rețea
Dispozitivul generează zgomote și vibrează	Dvs prelucrați alimentele dure	Acest lucru este normal. Se recomandă înainte de prelucrare tăierea alimentelor în felii
În timpul funcționării a apărut un miros străin	Dispozitivul s-a supraîncălzit	Micșorați timpul de funcționare continuă a dispozitivului. Majorați intervalele între conectări
	Dispozitivul este nou, mirosul vine din acoperirea de protecție	Efectuați curățarea minuțioasă a dispozitivului. Mirosul va dispărea după câteva conectări.

**i** În cazul, dacă defecțiunea nu a fost rezolvată, adresați-vă la centrul de servicii autorizat.

## V. OBLIGAȚII DE GARANȚIE

Pentru acest produs se acordă un termen de garanție de 2 ani de la momentul procurării. În timpul perioadei de garanție producătorul se obligă să înlăture prin reparare, schimbare a pieselor sau schimbare a produsului complet orice defecte de fabrică provocate de calitatea insuficientă a materialelor sau de rasamblare. Garanția intră în vigoare numai în cazul în care data procurării este confirmată prin ștampila magazinului și semnătura vânzătorului pe talonul de garanție original. Prezenta garanție se recunoaște numai în cazul în care produsul a fost utilizat în conformitate cu instrucțiunea de exploatare, nu a fost reparat, nu a fost dezasamblat și nu a fost defectat în rezultatul manipulării incorecte, precum și păstrată toată completarea produsului. Prezenta garanție nu se răspindește asupra uzurei normale a produsului și asupra consumabilelor (filtrelor, becului, acoperirilor ceramice și de teflon, garniturilor de etanșare etc.).

Termenul de exploatare a produsului și termenul de valabilitate a garanției se calculează de la data vânzării sau de la data fabricării produsului (în cazul în care data de vânzare e imposibil de determinat).

Data fabricării dispozitivului poate fi găsită în numărul de serie, amplasat pe eticheta de identificare atașată pe carcasa produsului. Numărul de serie este format din 13 simboluri. Simbolurile 6 și 7 indica luna, 8 – anul de producere a dispozitivului.

Termenul de servire a aparatului stabilit de producător constituie 3 ani din momentul procurării cu condiție că exploatarea produsului este efectuată în corespundere cu instrucțiunea dată și standardele tehnice.

*Amalajul, îndrumătorul utilizatorului, precum și aparatul este necesar de utilizat în conformitate cu programul local de prelucrare a deșeurilor. Nu aruncați astfel de produse împreună cu gunoii obișnuiți.*

# EAC

Производитель: «Пауэр Пойнт Инк. Лимитед» №1202 Хай Юн Гэ (В1) Лин Хай Шан Чжуан Сямейлин Футьян, Шеньжень, Китай, 518049. По лицензии REDMOND Индастриал Груп, ЛЛСи Уан Коммерс Плаза, 99 Вашингтон-авеню, съют 805А, Олбани, Нью-Йорк, 12210, Соединенные Штаты Америки.

Импортер: ООО «АльФА», 198099, Санкт-Петербург, ул. Промышленная, д. 38, корп. 2, литера А.

© REDMOND. Все права защищены. 2016

Воспроизведение, передача, распространение, перевод или другая переработка данного документа или любой его части без предварительного письменного разрешения правообладателя запрещены.

Produced by Redmond Industrial Group LLC,  
One Commerce Plaza, 99 Washington Ave, Ste. 805A  
Albany, New York, 12210, United States  
[www.redmond.company](http://www.redmond.company)  
[www.multivarka.pro](http://www.multivarka.pro)  
[www.store.redmond.company](http://www.store.redmond.company)  
[www.smartredmond.com](http://www.smartredmond.com)  
Made in China

RHB-W2926-CIS-UM-5