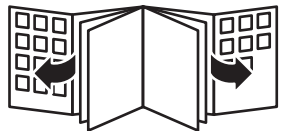


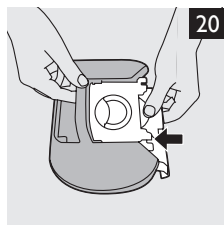
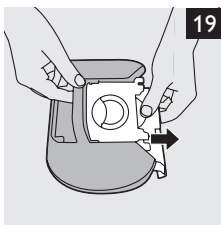
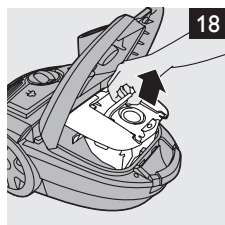
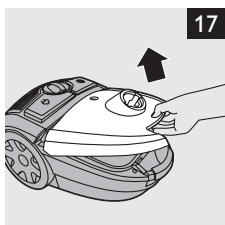
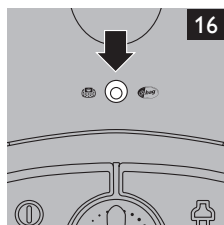
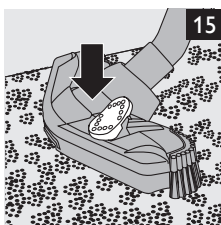
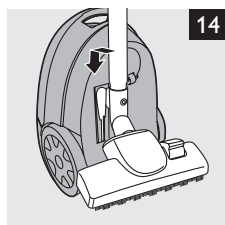
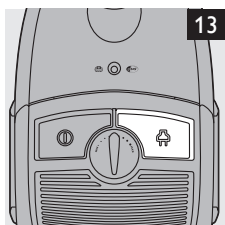
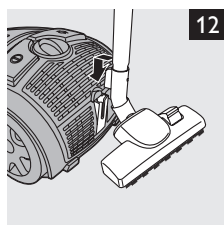
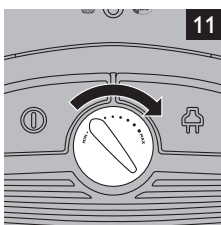
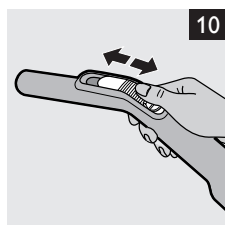
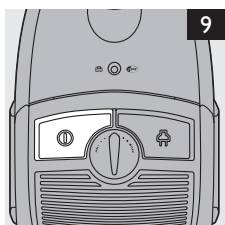
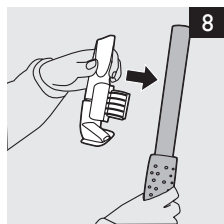
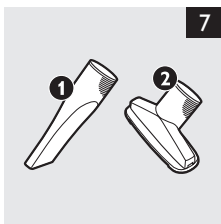
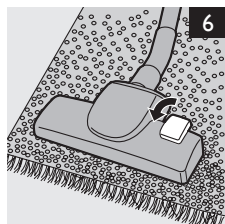
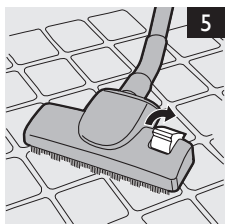
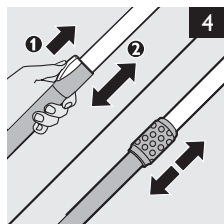
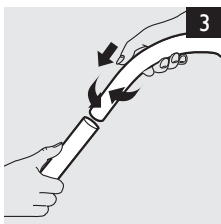
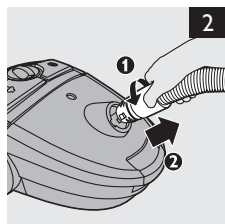
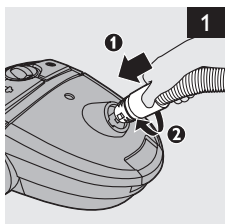
Register your product and get support at
www.philips.com/welcome

FC8620



PHILIPS





ENGLISH	6
БЪЛГАРСКИ	10
ČEŠTINA	15
EESTI	19
HRVATSKI	23
MAGYAR	27
ҚАЗАҚША	31
LIETUVIŠKAI	36
LATVIEŠU	40
POLSKI	44
ROMÂNĂ	48
РУССКИЙ	52
SLOVENSKY	57
SLOVENŠČINA	61
SRPSKI	65
ภาษาไทย	69
УКРАЇНСЬКА	73
فارسی	80
العربية	84

Введение

Поздравляем с покупкой продукции Philips! Для получения полной поддержки, оказываемой компанией Philips, зарегистрируйте ваше изделие на www.philips.com/welcome.

Важно

До начала эксплуатации прибора внимательно ознакомьтесь с настоящим руководством и сохраните его для дальнейшего использования в качестве справочного материала.

Опасно

- Запрещается убирать пылесосом воду или другие жидкости. Запрещается применять пылесос для уборки огнеопасных веществ, а также неостывшего пепла.

Предупреждение

- Перед подключением прибора убедитесь, что указанное на нём номинальное напряжение соответствует напряжению местной электросети.
- Запрещено пользоваться электроприбором, если сетевая вилка, сетевой шнур или сам прибор повреждены.
- В случае повреждения сетевого шнура его необходимо заменить. Чтобы обеспечить безопасную эксплуатацию прибора, заменяйте шнур только в авторизованном сервисном центре Philips или в сервисном центре с персоналом высокой квалификации.
- Данный прибор не предназначен для использования лицами (включая детей) с ограниченными возможностями сенсорной системы или ограниченными интеллектуальными возможностями, а также лицами с недостаточным опытом и знаниями, кроме случаев контроля или инструктирования по вопросам использования прибора со стороны лиц, ответственных за их безопасность.
- Не позволяйте детям играть с прибором.
- Не прикладывайте шланг, трубку или насадки, подсоединенные к включенному пылесосу, к глазам, ушам или ко рту.

Внимание

- При уборке пылесосом пепла, мелкого песка, известки, цементной пыли и подобных веществ поры мешка для мусора могут засориться. В результате индикатор заполнения покажет, что мешок заполнен. Замените использованный мешок или очистите мешок для мусора многократного использования, даже если он еще не заполнен (см. раздел "Замена/очистка мешка для мусора").
- Запрещается пользоваться пылесосом без фильтра защиты двигателя. Это может привести к повреждению двигателя и сокращению срока службы прибора.
- Используйте только мешки Philips s-bag™ из синтетических материалов или мешки для мусора многократного использования, входящие в комплект поставки (только у некоторых моделей).
- Уровень шума: $L_c = 82$ дБ(А)

Электромагнитные поля (ЭМП)

Данное устройство Philips соответствует стандартам по электромагнитным полям (ЭМП). При правильном обращении согласно инструкциям, приведенным в руководстве пользователя, применение устройства безопасно в соответствии с современными научными данными.

Подготовка устройства к работе

Шланг

- 1 Чтобы подсоединить шланг, вставьте его в прибор(1) и поверните по часовой стрелке (2) (Рис. 1).

- 2 Чтобы отсоединить шланг, поверните его против часовой стрелки (1) и вытащите его из прибора (2) (Рис. 2).

Трубка

Существуют соединительные системы двух типов. Данный электроприбор оснащен одной из них. Соединительные системы показаны на приведенных ниже иллюстрациях.

Конусное соединение

- 1 Для соединения трубок и присоединения их к рукоятке шланга, вставьте узкую секцию в более широкую и немного поверните ее (Рис. 3).
- 2 Для разъединения трубок и отсоединения их от рукоятки шланга, потяните за них, одновременно немного поворачивая.

Примечание: Таким же образом присоедините и отсоедините насадки.

Телескопическая трубка

- 1 Отрегулируйте длину трубки, сделав ее наиболее удобной для уборки пылесосом (Рис. 4).

Комбинированная насадка

Комбинированная насадка может использоваться для уборки как ковров, так и твёрдых полов.

- 1 Для включения режима чистки твердого пола нажмите ногой на кулисный переключатель на насадке (Рис. 5).
 - Узкая щетка для чистки твердого пола выдвинется из корпуса насадки.
- 2 При чистке ковровых покрытий нажмите ногой соответствующий качающийся переключатель. (Рис. 6)
 - Узкая щетка втянется в корпус насадки.

Щелевая насадка и маленькая насадка.

- 1 Подсоедините щелевую насадку (1) или маленькую насадку (2) непосредственно к рукоятке или к трубке (Рис. 7).

Зажим для насадок

- 1 Закрепите зажим для насадок на трубке (Рис. 8).
- 2 Закрепите щелевую насадку и маленькую насадку в зажиме.

Использование прибора

- 1 Вытяните сетевой шнур из пылесоса и вставьте сетевую вилку в розетку электросети
- 2 Нажмите ногой кнопку включения / выключения на верхней части прибора для включения прибора (Рис. 9).
- 3 Во время уборки можно регулировать силу всасывания при помощи:
 - расположенного на ручке ползункового регулятора (только у некоторых моделей) (Рис. 10)
 - расположенной в верхней части пылесоса кнопки (только у некоторых моделей) (Рис. 11)
- 4 При необходимости ненадолго прервать уборку вставьте ребро насадки в специальную ячейку, установив трубку в удобное положение (Рис. 12).

Хранение

- 1** Выключите прибор и отсоедините сетевой шнур от розетки электросети.
- 2** Чтобы смотать сетевой шнур, нажмите на кнопку сматывания шнура (Рис. 13).
- 3** Установите пылесос в вертикальное положение. Для закрепления насадки на приборе вставьте ребро насадки в паз (Рис. 14).
- 4** Всегда храните насадку Tri-Active установленной в положение “чистка ковра”. Также следите, чтобы боковые щетки не были согнуты (Рис. 15).

Замена/очистка мешка для мусора

Всегда отключайте прибор от розетки электросети перед заменой использованного мешка для пыли или очисткой мешка для пыли многократного использования.

Замена использованного мешка для пыли

- Замену мешка для пыли следует производить, когда изменится цвет индикатора заполнения мешка, даже в тех случаях, когда насадка не используется для уборки мусора (Рис. 16).

- 1** Чтобы открыть крышку, потяните ее вверх. (Рис. 17).
- 2** Выдвиньте держатель мешка для пыли из прибора, приподняв его (Рис. 18).

Доставая мешок для мусора из пылесоса, держите его в вертикальном положении.

- 3** Чтобы извлечь заполненный мешок для мусора из держателя, потяните за картонный язычок (Рис. 19).
- ▶ При этом мешок для пыли автоматически закрывается.
- 4** Задвиньте переднюю часть картонного язычка нового мешка для пыли как можно глубже в два желобка держателя. (Рис. 20)
- 5** Установите держатель мешка для мусора обратно в пылесос (Рис. 21).

Примечание: Если мешок для пыли не установлен, закрыть крышку пылесоса нельзя.

Очистка мешка для мусора многократного использования (только в некоторых странах)

В некоторых странах в комплект поставки этого пылесоса входит мешок для мусора многократного использования, который можно использовать и очищать многократно. Можно использовать мешок для мусора многократного использования вместо сменного мешка для мусора.

Для удаления и установки мешка для мусора многократного использования следуйте инструкциям в разделе “Замена использованного мешка для пыли”.

Очистка мешка для мусора многократного использования.

- 1** Сдвиньте фиксатор в сторону, чтобы снять его с мешка для мусора.
- 2** Вытряхните содержимое в мусорное ведро.
- 3** Чтобы закрыть мешок для мусора, снова надвиньте фиксатор на нижнюю кромку мешка для мусора.

Очистка и обслуживание фильтров

Перед очисткой или заменой фильтров отключите прибор от розетки электросети.

Стационарный фильтр защиты электродвигателя

Каждый раз при замене мешка для пыли очищайте стационарный фильтр защиты электродвигателя.

- 1** Выньте из пылесоса держатель мешка для пыли вместе с мешком (Рис. 18).
- 2** Вытащите фильтр защиты электродвигателя из прибора. Вытащите фильтр из держателя (Рис. 22).
- 3** Потрясите фильтр над мусорным мешком для очистки.
- 4** Снова установите фильтр в держатель фильтра, так чтобы его белая сторона была направлена к держателю фильтра. Плотно вставьте держатель фильтра, убедившись, что фильтр доходит до дна пылесоса (Рис. 23).
- 5** Снова установите держатель мешка для пыли вместе с мешком в пылесос (Рис. 21).

Фильтр Super Clean Air

Фильтр Super Clean Air, расположенный в задней части пылесоса улавливает большую часть самых мелких частиц из выходящего воздуха при помощи электростатического заряда волокон.

Производите замену фильтра Super Clean Air один раз в шесть месяцев.

- 1** Откройте решетку фильтра (Рис. 24).
- 2** Удалите старый фильтр.
- 3** Установите в прибор новый фильтр (Рис. 25).
- 4** Закройте решетку фильтра (должен прозвучать щелчок) (Рис. 26).

Заказ принадлежностей

Если вы столкнулись с трудностями при приобретении мешков для пыли, фильтров или других принадлежностей для данного прибора, обратитесь в Центр поддержки покупателей в вашей стране или внимательно ознакомьтесь с гарантийным талоном.

Заказ мешков для пыли

- Мешки для мусора из синтетических материалов Philips Classic s-bag™ имеют номер по каталогу FC8021.
- Мешки для мусора высокой фильтрации из синтетических материалов Philips Clinic s-bag™ имеют номер по каталогу FC8022.
- Мешки для мусора, поглощающие запах, Philips Anti-odour s-bag™ имеют номер по каталогу FC8023.

Заказ фильтров

- В продаже имеются фильтры Super Clean Air; номер по каталогу FC8032.

Защита окружающей среды

- После окончания срока службы не выбрасывайте прибор вместе с бытовыми отходами. Передайте его в специализированный пункт для дальнейшей утилизации. Этим Вы поможете защитить окружающую среду (Рис. 27).

Гарантия и обслуживание

Для получения дополнительной информации или для обслуживания, или в случае возникновения проблем посетите веб-сайт Philips www.philips.com или обратитесь в Центр поддержки потребителей Philips в вашей стране (номер телефона центра указан на гарантийном талоне). Если подобный центр в вашей стране отсутствует, обратитесь в местную торговую организацию Philips.

Поиск и устранение неисправностей

Данная глава посвящена наиболее общим вопросам использования прибора. Если самостоятельно справиться с возникшими проблемами не удастся, обратитесь в центр поддержки покупателей в вашей стране.

1 Мощность всасывания недостаточна.

A Проверьте, не заполнен ли мешок для пыли.

При необходимости замените использованный мешок для мусора или очистите мешок для мусора многократного применения (только в некоторых странах).

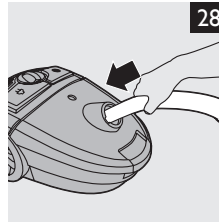
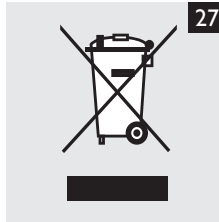
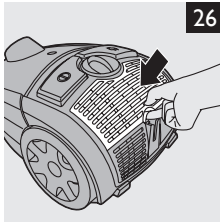
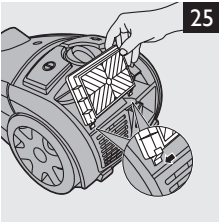
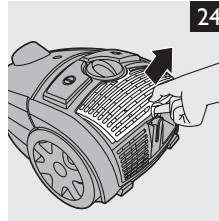
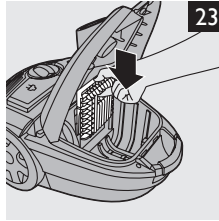
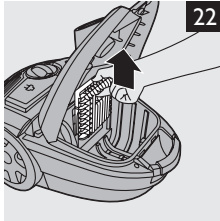
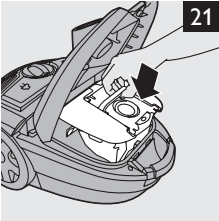
B Проверьте, не требуют ли фильтры очистки или замены.

При необходимости очистите или замените фильтры.

C Проверьте, находится ли регулятор силы всасывания в максимальном положении и/или закрыт ли ползунковый переключатель на ручке.

D Проверьте, не засорились ли насадка, удлинительная трубка или шланг. (Рис. 28)

- Для удаления засора отсоедините засоренную деталь и присоедините ее (как можно плотнее) обратной стороной. Включите пылесос для продува засоренной детали в обратном направлении.





www.philips.com



Mixed Sources

Product group from well-managed
forests and other controlled sources
www.fsc.org Cert no. CU-COC-13596
© 1996 Forest Stewardship Council

4222.003.3501.3