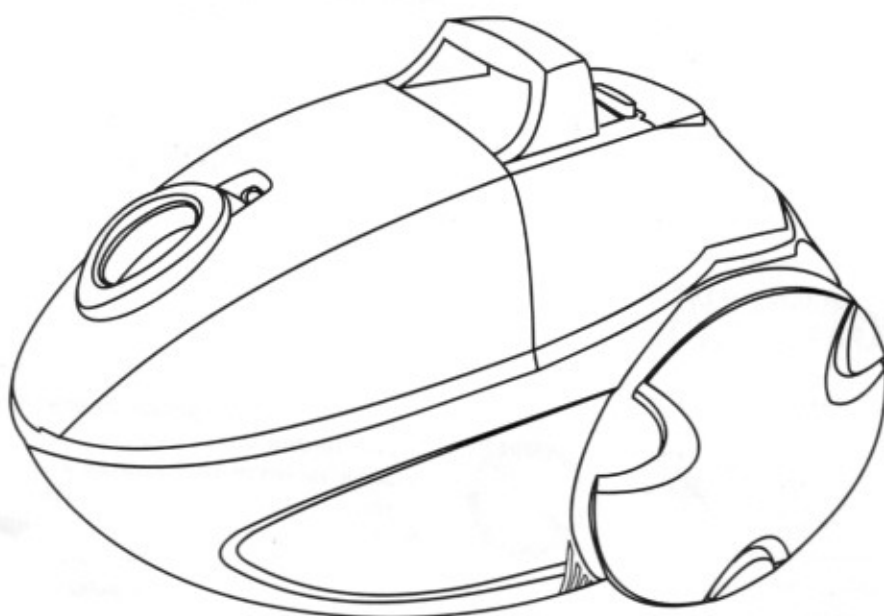


Инструкция по эксплуатации



Bimatek

V-6718 SHB
ПЫЛЕСОС

Уважаемый покупатель, уважаемая покупательница! Поздравляем Вас с приобретением нового пылесоса. При правильном использовании он прослужит Вам долгие годы.

Пожалуйста, внимательно изучите нижеследующую информацию. Она содержит важные указания по безопасности, а также по эксплуатации пылесоса и уходу за ним. Позаботьтесь о сохранности настоящей Инструкции и, если пылесос перейдет к другому хозяину, передайте ее вместе с прибором.

ТЕХНИЧЕСКИЕ ХАРАКТЕРИСТИКИ

Напряжение питания	220-240V, 50Hz
Мощность (max)	1800 Вт

Внимание!

Производитель имеет право на внесение изменений в технические характеристики и дизайн вследствие постоянного совершенствования продукции без дополнительного уведомления об этих изменениях.

Пылесос имеет удобную форму, высокую силу всасывания, низкий уровень шума, систему фильтрации с выходным НЕРА-фильтром, позволяющую очищать воздух в Вашем доме, индикатор заполнения пылесборника, который показывает когда нужно произвести замену пылевого мешка. На корпусе предусмотрен ножной выключатель Вкл./Выкл, а также кнопка автоматического сматывания шнура. Благодаря

высокой маневренности пылесоса Вы можете легко производить уборку в Вашем доме.

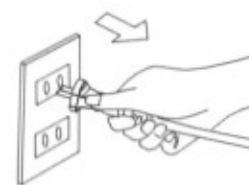
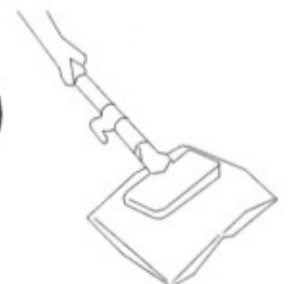
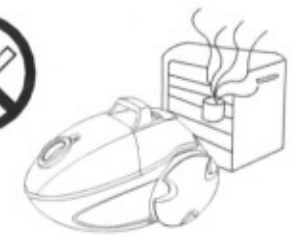
УКАЗАНИЯ ПО ТЕХНИКЕ БЕЗОПАСНОСТИ

При использовании пылесоса соблюдайте перечисленные ниже требования. Если Вы используете пылесос не по назначению или не соблюдая требования инструкции, фирма-производитель не несет ответственности за его работу.

- ◆ Не оставляйте пылесос включенным в сеть. Вынимайте вилку из розетки, когда прибор не используется или перед его обслуживанием.
- ◆ Убедитесь в том, что напряжение в сети совпадает с напряжением, соответствующим техническим характеристикам
- ◆ Для снижения риска поражения электротоком не используйте пылесос на открытом воздухе или для уборки влажных поверхностей.
- ◆ Не позволяйте детям играть с прибором. Присматривайте за детьми, находящимися рядом с работающим прибором.
- ◆ Пользуйтесь прибором исключительно в соответствии с приведенными здесь инструкциями и применяете только рекомендуемые изготовителем принадлежности.
- ◆ Не пользуйтесь прибором с поврежденным электрошнуром или вилкой. Если пылесос не работает должным образом, упал, сломался, был оставлен вне дома или в него попала вода, обратитесь в сервисный центр.
- ◆ Не тяните и не носите пылесос за шнур, не используйте его в ка-

честве ручки, не закрывайте над шнуром дверь и не протягивайте его вдоль острых кромок или углов. Не работайте пылесосом над шнуром. Держите шнур подальше от нагреваемых поверхностей.

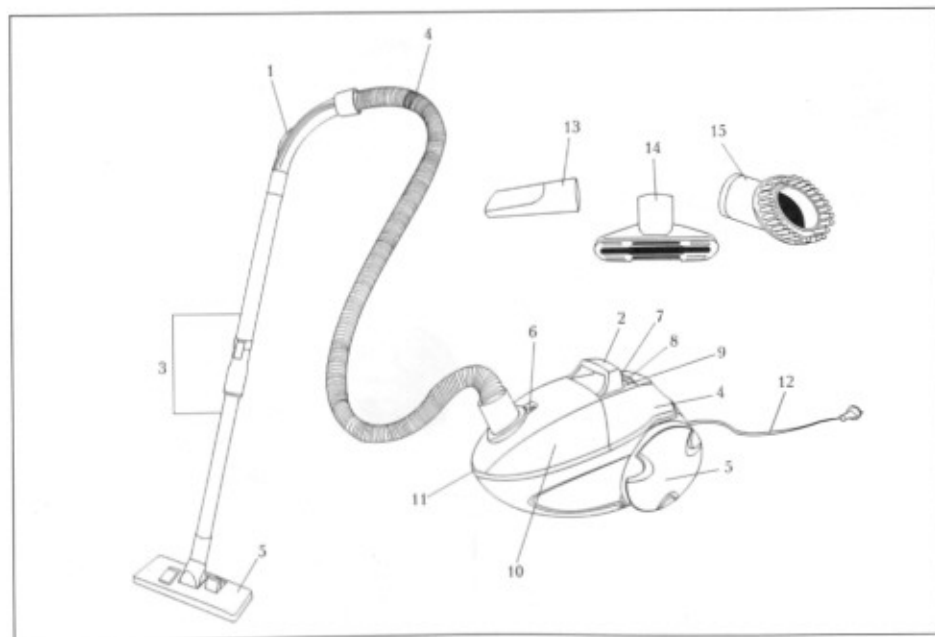
- ◆ Когда вынимаете вилку из сети, не тяните за шнур. Возьмитесь за вилку, а не за шнур.
- ◆ Не дотрагивайтесь до вилки или пылесоса мокрыми руками.
- ◆ Не просовывайте какие-либо предметы в отверстия. Не пользуйтесь пылесосом, если заблокированы отверстия. Следите за тем, чтобы отверстия были свободными от пыли, волокон, волос и всего того, что может уменьшить воздушный поток.
- ◆ Не позволяйте волосам, одежде, пальцам и любым частям тела попадать в отверстия и движущиеся части пылесоса.
- ◆ Если всасывающее воздух отверстие, всасывающая трубка или жесткий переходник на телескопической трубке оказываются заблокированными, следует незамедлительно выключить пылесос. До повторного запуска пылесоса удалите предмет, вызвавший засорение.
- ◆ Чтобы избежать порчи шланга, его не следует перегибать или сильно натягивать.
- ◆ Не садитесь на пылесос. Это может привести к его поломке.
- ◆ Чтобы снизить риск порчи мебели или получения травмы, при сматывании провода придерживайте его за вилку.
- ◆ Правильно вставляйте пылесборник. При неправильном расположении пылесборника, Вы не сможете закрыть переднюю крышку.



- ◆ После чистки тканевого пылесборника не забудьте установить его обратно. Никогда не используйте пылесос без мешка.
- ◆ Не используйте пылесос для уборки обогревателей, сигаретных окурков и т.д.
- ◆ Прежде чем вставить вилку в сеть убедитесь в том, что у вас сухие руки.
- ◆ До начала уборки с помощью пылесоса удалите с пола крупные или острые предметы, чтобы не допустить повреждение бумажного мешка.
- ◆ Данный пылесос оборудован шнуром, который сматывается автоматически. В случае повреждения вилки или шнура, ремонт должен производиться квалифицированным специалистом или электриком.

УСТРОЙСТВО ПЫЛЕСОСА

1. Клапан подсоса воздуха.
2. Ручка.
3. Металлическая телескопическая трубка.
4. Шланг.
5. Универсальная щетка пол/ковер.
6. Индикатор заполнения пылесборника.
7. Кнопка смотки провода.
8. Регулятор мощности.
9. Выключатель.
10. Крышка пылесоса.
11. Кнопка открывания крышки пылесоса.
12. Электрический провод.
13. Щелевая насадка.
14. Щетка для мебели.
15. Щетка для аппаратуры.



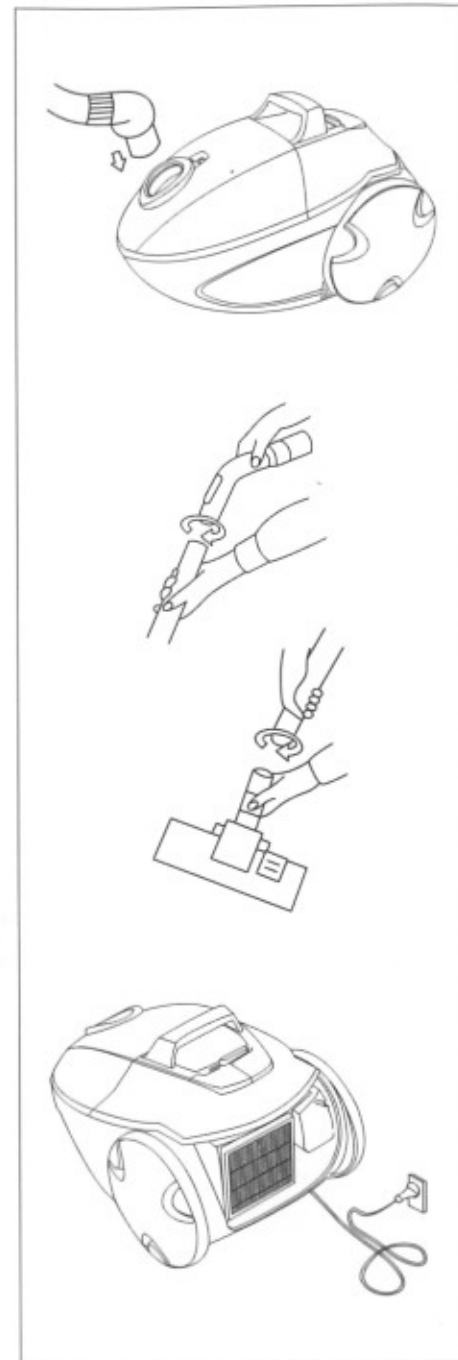
СБОРКА

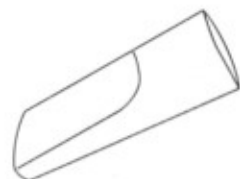
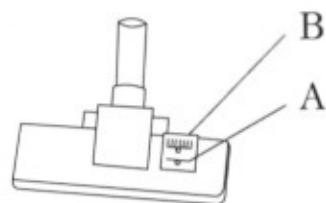
Перед тем как начать собирать или разбирать пылесос, его нужно отключить от электрической сети.

1. Подсоединение шланга к корпусу пылесоса. Вставьте соединительный конец шланга в воздухоприемник, при этом он должен зафиксироваться. Чтобы отсоединить шланг от корпуса пылесоса, Вам нужно нажать на фиксатор и вытащить шланг.
2. Подсоединение телескопической трубы. Плотнo вставьте телескопическую трубу в рукоятку и поверните ее. Вставьте телескопическую трубу в щетку пол/ковер.

ЭКСПЛУАТАЦИЯ

Перед использованием пылесоса отмотайте шнур на достаточную длину и вставьте вилку в электросеть. Желтая метка на электрошнуре указывает максимальную длину шнура. Не отматывайте шнур дальше красной метки. Не делайте это с силой, т.к. Вы можете повредить шнур. Чтобы снизить риск порчи мебели или получения травмы при сматывании провода, придерживайте его за вилку.





Внимание! После того, как вы закончили уборку, нужно выдернуть вилку из розетки и, придерживая ее, нажать кнопку смотки провода.

Выключатель Вкл/Выкл

Вставьте вилку в розетку. Чтобы включить или выключить пылесос, нужно нажать на кнопку Вкл/Выкл (ON/OFF).

Регулятор подсоса воздуха

Открывая или закрывая клапан подсоса воздуха, вы можете регулировать силу всасывания.

Регулятор мощности двигателя

Передвигая клавишу регулятора на корпусе пылесоса, вы можете регулировать мощность двигателя и силу всасывания в зависимости от требуемого режима работы.

Аксессуары

Щетка ковер/пол

Универсальная щетка пол/ковер идеально подходит для ежедневной очистки ковров и твердых напольных покрытий.

Для уборки ковровых покрытий переведите педаль, которая находится на насадке, в положение А.

Для уборки твердых напольных покрытий переведите педаль, которая находится на насадке, в положение В.

Дополнительные насадки

- ◆ Щелевая насадка. Используется для очистки батарей, щелей, углов, плинтусов, малых отверстий под основанием мебели и между подушками мебели.
- ◆ Щетка для аппаратуры используется для очистки аудио-видео аппаратуры, мебели, жалюзи, книг, поверхностей осветительных приборов и полок.
- ◆ Щетка для мягкой мебели. Благодаря специальной вставке идеально подходит для чистки мебели от пуха, шерсти животных, длинных волос.

Парковка

После окончания уборки поставьте пылесос в вертикальное или горизонтальное положение и закрепите шланг и трубку в специальные кронштейны на корпусе.

ТЕХНИЧЕСКОЕ ОБСЛУЖИВАНИЕ

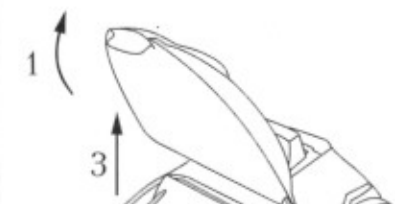
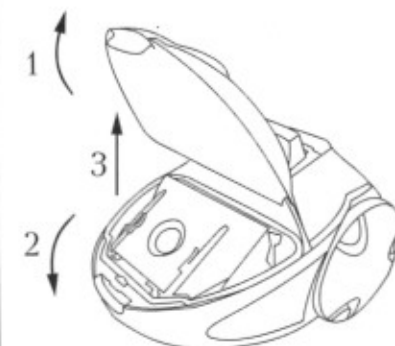
Замена мешка для пыли

Перед заменой мешка отключите пылесос от электрической сети.

Используйте изделие только со вставленным мешком для пыли.

Если вы забыли вставить мешок или вставили его неправильно, крышка пылесоса может закрыться не полностью.

1. После отсоединения гибкого шланга откройте переднюю крышку.



- Откиньте на себя планку, фиксирующую мешок.
- Выньте заполненный мешок и вставьте новый.
- До конца закройте крышку пылесоса.

ПОРЯДОК УХОДА ЗА ФИЛЬТРАМИ

Микрофильтр

Необходимо чистить моторный фильтр по крайней мере два раза в год.

Использовать изделие можно только при наличии фильтра.

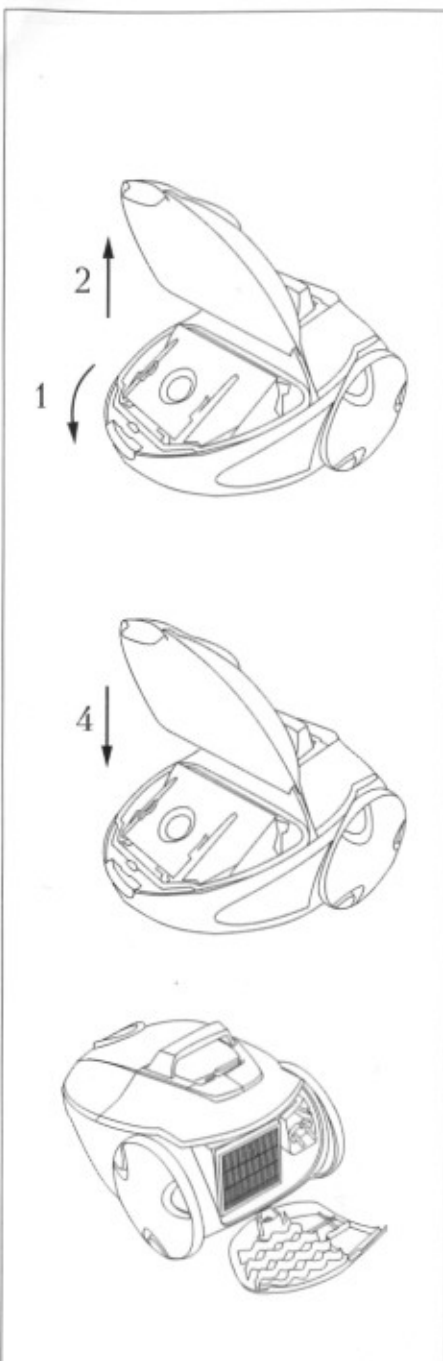
В противном случае результатом может стать снижение мощности или повреждение двигателя.

Перед очисткой фильтра пылесос необходимо отключить от сети.

Не стирайте фильтр в стиральной машине. Мойте фильтр только вручную.

Не используйте фен для сушки фильтра.

- Оттяните мешок для пыли вперед.
- Выньте фильтр.
- Промойте фильтр в воде комнатной температуры и полностью высушите его.
- Вставьте фильтр обратно.



Замена НЕРА-фильтра

НЕРА-фильтр необходимо менять, по крайней мере, раз в год или чаще, в зависимости от эксплуатации.

Внимание! НЕРА-фильтр не подлежит чистке водой. Его необходимо заменить новым.

- Откройте крышку выходного отверстия.
- Выньте фильтр и вставьте на его место новый.
- Снова закройте крышку.

ЧИСТКА И РЕМОНТ

Чистка

Если корпус пылесоса загрязнился, протрите его мягкой тканью, смоченной в воде.

Не используйте бензин, растворители или ацетон т.к. Вы можете деформировать или обесцветить корпус пылесоса.

Ремонт

Если Вы обнаружили неполадку, отключите пылесос от электрической сети.

Не пытайтесь починить пылесос самостоятельно, обратитесь в авторизованный сервисный центр.

ИНФОРМАЦИЯ О СЕРТИФИКАЦИИ

Товар сертифицирован в соответствии с законом «О защите прав потребителей».

Установленный производителем в соответствии с п.2 ст.5 Федерального Закона РФ «О защите прав потребителей» срок службы для данного изделия равен 1 году при условии, что изделие используется в строгом соответствии с настоящей инструкцией по эксплуатации и применяемыми техническими стандартами.



Bimatek



Товар сертифицирован в соответствии с законом «О защите прав потребителей»