

## ROMÂN

### AVERTIZĂRI IMPORTANTE

- Citiți cu atenție aceste instrucțiuni. Păstrați-le pentru viitoare consultări.

- Înainte de a conecta aparatul la rețeaua electrică, verificați ca tensiunea să corespundă cu cea indicată pe placa cu caracteristici.

- Atât la introducerea cât și la scoaterea fișei de contact din priză, aparatul nu trebuie să funcționeze.

- Nu folosiți aparatul cu cablul încolțit.

- Nu deconectați fișa de contact trăgând de cablu.

- Deconectați aspiratorul de la rețea când nu se folosește sau înainte de a proceda la curățarea sau la schimbarea filtrelor și a pungii.

- Acest aspirator nu trebuie folosit fără pungă de hârtie sau fără filtru de protecție.

- Acest aparat a fost conceput în mod exclusiv pentru uzul casnic.

- Nu apăsați niciodată cenuși incandescente, obiecte cu vârf sau lichide.

- Nu lăsați aspiratorul alături de cuptoare, rezoruri sau radiatoare calde.

- Nu folosiți aspiratorul dacă are vreo deschidere acoperită cu țesătură ca astfel se reduce trecerea aerului, provocând o supraîncălzire care poate dăuna aparatului.

- Nu apăsați aspiratorul sau fișa de contact cu mâinile umede. Nu scufundați aparatul în apă.

- Nu deplasați aparatul trăgând de cablu sau de furtunul de aspirație. Folosiți toarta de transport.

- Evitați manipularea aparatului de către copii.

- Nu folosiți aparatul cu fișa de contact sau cu cablul strâns.

- Când închideți o ușă, verificați ca aceasta să nu prindă cablul.

- Nu puneți în funcțiune aspiratorul dacă priza sau cablul sunt stricate sau dacă observați că aparatul nu funcționează corect.

- Reparațiile sau schimbările de cablu trebuie efectuate în mod exclusiv de către un Serviciu Tehnic Autorizat.

- Atenție: Nu utilizați aspiratorul pentru a aspira resturi de zădărie (praf de zădărie, moloz, praf de rumegus etc.).

- Particulele de acest tip blochează rapid porii sacului de aspirare, provocând supraîncălzirea aparatului.

### PORNIREA ȘI FUNCȚIONAREA ASPIRATORULUI

1. Verificați ca pungă să fie corect așezată.

2. Fixați la furtunul de aspirare tubul cu peria sau accesoriul pe care-l doriți și introduceți furtunul în gura aspiratorului.

3. Extrageți cablul și conectați la rețea. Apăsăți pedala de pornire/oprire.

4. Reglați puterea cu ajutorul regulatorului (Fig.1).

5. Intensitatea poate fi reglată de la mâner. Dacă se deschide clapă aspirarea este mai mică, iar dacă se închide, aspirarea este mai mare (Fig.9).

6. Când ați terminat de folosit aparatul apăsați pedala de pornire/oprire.

Deconectați fișa de contact de la rețea și strângeți cablul apăsând pe pedala de strângere automată.

### ACCESORII

Aspiratorul este dotat cu un accesoriu care combină un tub pentru înlăunare cu o perie pentru mobilă. Pentru extragerea periei pentru mobilă găsiți în direcția săgeții așa cum se arată la figura 4. Pentru păstrarea accesoriului, găsiți din nou peria pentru mobilă până la poziția inițială

## ČESKY

### DŮLEŽITÁ UPOZORNĚNÍ

• Přečtěte si pečlivě návod k použití. Ušchvejte ho pro případné konzultace.

• Před zapojením spotřebiče do sítě si ověřte, zda napětí odpovídá hodnotě, uvedené na štítku s technickými parametry.

• Při zasunutí a vysunutí zástrčky dože zásuvky dbejte, aby byl spotřebič vždy vypnutý.

• Neuvádějte spotřebič do chodu se svnutým přívodním kabelem.

• Neodpojujte spotřebič tluknutím kabelu.

• Odpojte spotřebič ze sítě v okamžiku, kdy ho přestanete používat. Zároveň ho odpojte před čištěním nebo při výměně sáčku či filtru.

• Vysavač nikdy nepoužívejte bez prachového sáčku nebo ochranného filtru.

• Spotřebič je určen výhradně k použití v domácnosti.

• Nikdy nevyšvábte rozžhavený popel, ostré předměty nebo kapaliny.

• Neodkládejte vysavač v blízkosti roztopených kamen, trouby nebo radiátoru.

• Nepoužívejte vysavač v případě, že některý z jeho otvorů je zahrazen. Změnění průchod vzduchu by mohl vyvolat přehřátí, které může zapříčinit závadu na spotřebiči.

• Neberte spotřebič ani zástrčku do mokrých rukou. Nevkládejte vysavač do vody.

• Neposouvajte vysavač trháním kabelu nebo sací trubici. Při přenašení použijte zásadně rukojet’.

• Dbejte, aby se spotřebičem nemanolupaly děti.

• Nepoužívejte spotřebič s vadným kabelem nebo zástrčkou.

• Při zavírání dveří zkontrolujte, zda jste nepřivřeli kabel.

• Neuvádějte spotřebič do chodu, zjistíte-li, že síťový kabel nebo zástrčka jsou poškozeny nebo že na spotřebiči vznikla závada.

• Opravy a výměnu kabelu musí provádět výhradně pracovníci autorizované technické služby.

• **Pozor: nepoužívejte vysavač na uklizení zbylé suti po přestavbě bytu (stavební prach, cihelné díry, piliny apod.)**

• Částice tohoto druhu prachu rychle zanesou prachový sáček a mohou způsobit přehřátí spotřebiče.

### ZAPNUTÍ A UVEDENÍ SPOTŘEBIČE DO CHODU

1. Přesvědčte se, zda prachový sáček je správně umístěn. 2. Na sací hadici nasadte podle potřeby trubici s kartáčovou nebo štěrbinovou hubicí a hadici zasuňte do vstupního otvoru vysavače.

3. Vyměňte kabel a zástrčku zasuňte do zásuvky elektrického proudu. Stiskněte tlačítko na zapnutí/vypnutí.

4. Regulačním spínačem nastavte sací výkon (obr. 1).

5. Intenzitu sání je možné ovládat také na rukojeti. Při otevření záložky se sací výkon sníží a při zavření zvýší (obr. 2).

6. Po použití vysavače opět stiskněte tlačítko na zapnutí/vypnutí. Odpojte spotřebič ze sítě a sviřte kabel stisknutím tlačítka samočinného navijení.

### PŘÍSLUŠENSTVÍ

Vysavač je vybaven malým příslušenstvím, které je kombinací štěrbinové hubice a hubice na čalounění. Při výjímání hubice na čalounění je třeba touto hubicí otočit po směru šipky, jak je znázorněno na obrázku 4. Při

## DEUTSCH

### WICHTIGE HINWEISE

• Lesen Sie diese Anweisung aufmerksam und bewahren Sie sie zum späteren Nachschlagen auf

• Bevor Sie das Gerät ans Netz schließen, prüfen Sie bitte, ob die Netzspannung mit den Angaben auf dem Typenschild übereinstimmt.

• Bein Einstecken oder Herausziehen des Steckers aus der Dose, darf das Gerät nicht eingeschaltet sein.

• Nehmen Sie den Staubsauger nicht mit eingerolltem Kabel in Betrieb.

• Ziehen Sie den Stecker nicht am Kabel aus der Steckdose.

• Wenn Sie den Sauger nicht benutzen, bevor Sie ihn reinigen oder den Staubbeutel und die Filter austauschen, unterbrechen Sie bitte den Netzkontakt.

• Dieser Staubsauger darf nicht ohne Papierbeutel und Schutzfilter benutzt werden.

• Dieses Gerät ist ausschließlich für den häuslichen Gebrauch vorgesehen.

• Saugen Sie keine glühende Heißen, spitzen Gegenstände oder Flüssigkeiten auf.

• Stellen Sie den Sauger nicht neben warmen Herden, Öfen oder Heizkörpern ab.

• Sollte eine der Öffnungen verstopft sein, darf das Gerät nicht verwendet werden. Dies könnte zu Überhitzungen führen, die das Gerät beschädigen.

• Berühren Sie weder den Sauger noch den Stecker mit feuchten Händen. Tauchen Sie das Gerät nicht in Wasser.

• Transportieren Sie den Sauger nicht, indem Sie am Kabel oder Saugrohr ziehen. Verwenden Sie dafür stets die Transportgriffe.

• Das Gerät sollte nicht von Kindern gehandhabt werden.

• Sollten das Kabel oder der Stecker beschädigt sein, darf das Gerät nicht benutzt werden.

• Achten Sie stets darauf, dass das Kabel beim Schließen von Türen nicht eingeklemmt wird.

• Nehmen Sie den Sauger nicht in Betrieb, wenn das Kabel oder der Stecker beschädigt sind oder das Gerät nicht einwandfrei funktioniert

• Reparaturen und der Austausch des Kabels dürfen nur von einem zugelassenen Technischen Kundendienst vorgenommen werden.

• **Achtung: Bitte mit dem Sauger keinen Bauschutz (Staub, Schutt, Sägespäne, etc.) aufsaugen.**

• **Derartige Staubpartikel verstopfen schnell die Poren des Staubbeutels und führen zur Überhitzung des Geräts.**

### EINSCHALTEN UND FUNKTIONSWEISE DES GERÄTS

1. Prüfen Sie, ob der Staubbeutel korrekt eingesetzt ist.

2. Verbinden Sie den Saugschlauch mit dem Rohr und der gewünschten Bürste oder Düse und setzen Sie den Schlauch in den Staubsauger ein.

3. Ziehen Sie das Kabel heraus und schließen Sie es ans Netz. Betätigen Sie dann das Ein-/Aus-Pedal.

4. Stellen Sie die Leistung mit dem Regler ein (Abb. 1). 5. Die Intensität kann direkt am Griff reguliert werden. Durch Öffnen des Hähchens wird die Saugkraft verringert, durch Schließen erhöht. (Abb. 2)

6. Wenn Sie mit der Benutzung des Geräts fertig sind, betätigen Sie bitte das Ein-/Aus-Pedal. Unterbrechen Sie den Netzkontakt und verstauen Sie das Kabel, indem Sie das Pedal für den automatischen Kabeleinzug betätigen.

### ZUBEHÖR

Der Sauger verfügt über ein Zubehöriteil aus kombinierter Düse für Fugen und Polsterbürste. Drehen Sie die Bürste

## БЪЛГАРИЯ

### ВАЖНИ ЗАБЕЛЕЖКИ

• Прочетете внимателно тези указания. Запазете ги и за бъдещи справки.

• Използвайте само доставения трансформатор и се убедете, че напрежението отговаря на посоченото върху пластината с характеристиките.

• Като при вкарване, така и при изкарване на щепсела, апаратът не трябва да работи.

• Не ползвайте прахосмукачката с навит кабел.

• Никога не изключвайте дърпайки кабела.

• Изключете прахосмукачката от мрежата, когато не се използва и преди да пристъпите към почистване или смяна на торбичка и филтри.

• Този апарат не трябва да се използва без книжна торбичка и защитен филтър.

• ози апарат е предназначен само за домашна употреба.

• Никога не ползвайте незагасена пепел, предмети на парченца или течности.

• Не оставайте прахосмукачката до фурни, печки или топли радиатори.

• Не оставайте прахосмукачката, ако има запален нкой отвор, тъй като ще намалее притокът на въздух и това ще предизвика прегрявания, които могат да повредят апарата.

• Не хващайте прахосмукачката, нито ключа с мокри ръце. Не потапяйте апарата във вода.

• Не премаствайте прахосмукачката теглейки кабела или аспирационната тръба. Използвайте дръжката за пренасяне.

• Избягвайте децата да използват апарат.

• Не използвайте апарата с повреден кабел или ключ. • Когато затворите вратичката, убедете се, че тя не притиска кабела.

• Не включвайте прахосмукачката, ако шнурът или щепселът са повредени или, ако забележите, че апаратът не работи.

• Поправките и смяната на кабел трябва да се извършват само от упълномощен технически сервиз.

• **Внимание: Не използвайте прахосмукачката за прибиране на сплдермонтен остатъци (прах, стърготини, мазика и т.н.).**

• **Подобни частици прах могат бързо да задръстят порите на торбичката, довеждайки до прегряване на уреда.**

### ВКЛЮЧВАНЕ И РАБОТА

1. Уверете се че торбичката е правилно поставена. 2. Нагласете към маркача тръбата с четка или необходимия накрайник и наместете маркача във входа на прахосмукачката.

3. Изтеглете кабела и го включете към мрежата. Натиснете копчето за включване / спиране.

4. Регулирайте мощността с регулатора (Фиг.1).

5. Силата може да се регулира откъм дръжката. Отваряйки зъбчето, аспирацията е по-малка; затваряйки, тя е по-голяма.(Фиг.2)

6. При паузи може да прикрепите тръбата към прахосмукачката както е показано на фигура 3.

7. Когато сте приключили с употребата на апарата натиснете копчето на включване / спиране. Изключете ключа от мрежата и приберете кабела като натиснете копчето за автоматично прибиране.

## АКСЕСОАРИ

Прахосмукачката е снабдена с аксесоари, които включват накрайник за връзки и четка за мебели. За

## ufesa

да извадите четката за мебели, завъртете я п посоча на часовниковата стрелка както е показано на фигура 4. За да запазите аксесоара, завъртете отново четката за мебели до първоначалното ѝ положение и го поставете на мястото му в задната част ва прахосмукачката (Фиг.5).

### СМЯНА НА ТОРБИЧКАТА

Когато аспирацията намалее значително и индикаторът за пълнене е с червена светлина в средата на прозрачното, това означава, че торбичката е пълна. За подмяната ѝ действайте по следния начин:

1. Извадете маркачу от аспирационния вход и изтеглете капака на основното отделение. (Фиг.6)

2. Наклонете носача на торбичката напред и леко я извадете от кутийката. Изтеглете леко от хиженното затваряне на торбичката. Вече може да изтеглите напълно торбичката. (Фиг.7)

3. Вкарайте новата торбичка в носача на торбички както е показано на фигура 8. Уверете се, че е стигнала до края на мястото ѝ и е правилно поставена.

4. Затворете капака. За целта нагласете първо долните щипки и наиснете, за да затворите напълно. (Фиг.9)

**Важно:**

• Капакът на основното отделение не може да затвара, когато няма торбичка. Не насилвайте затварянето и проверете още веднъж поставянето на торбичката.

• Ако след като сте сменили торбичката аспирацията не е нормална и индикаторът за пълнене е с червен цвят, проверете дали няма никакво задръстване в маркачу, тръбата или входа на въздуха.

• Не използвайте прахосмукачката без торбичка, нито тъй че опитвайте да изпразните пълната торбичка и отново да я използвате.

За да осигурите правилно функциониране, използвайте само оригинални торбички на Уфеса, които ще намерите в упълномощените търговски обекти.

Резервни части:FA 0104

### СМЯНА НА ФИЛТРИТЕ

Препоръчва се филтрите да се сменят след всяка пета смяни на торбичките.

Предпазен филтър на двигателя: Махнете торбичката от прахосмукачката, след това извадете филтъра и поставете нов. (Фиг. 10). Никога не използвайте прахосмукачката без да сте поставили този филтър.

Филтър на въздуховия изход: Махнете задния носител на филтри, извадете филтъра и поставете нов. Сложете отново капака на филтъра на определеното му място. (Фиг. 11)

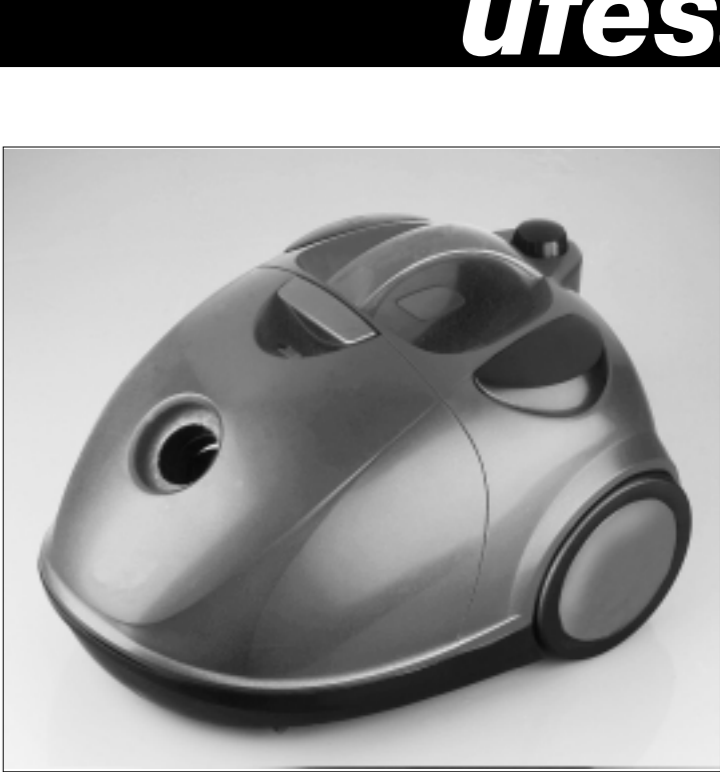
### ПОДДРЪЖКА И ПОЧИСТВАНЕ

Аксесоарите и прахосмукачката могат да се изчистят с влажен парцал. Апаратът никога не трябва да се потапя във вода. Не използвайте разредители или абразивни продукти при почистването му.

### ПРЕДУПРЕЖДЕНИЕ ЗА СКЛАДИРАНЕ / ИЗВЪРЛЯНЕ

Нашите стоки са снабдени с оптимален амбалаж за транспортиране. По принцип, той се състои от екологични материали, които трябва да се предават като вторична суровина в местния пункт за отпадъчни материали. Вашата община ще ви информира за евентуалните места, където има възможност за складиране/извърляне на остарели уреди.

## ufesa



AC3514  
AC3515



## ES GB FR PT HU RU CZ BU RO DE AR

## INSTRUCCIONES DE USO

## OPERATING INSTRUCTIONS

## MODE D'EMPLOI

## INSTRUÇÕES DE USO

## HASZNÁLATI UTASÍTÁS

## РУКОВОДСТВО ПО ЭКСПЛУАТАЦИИ

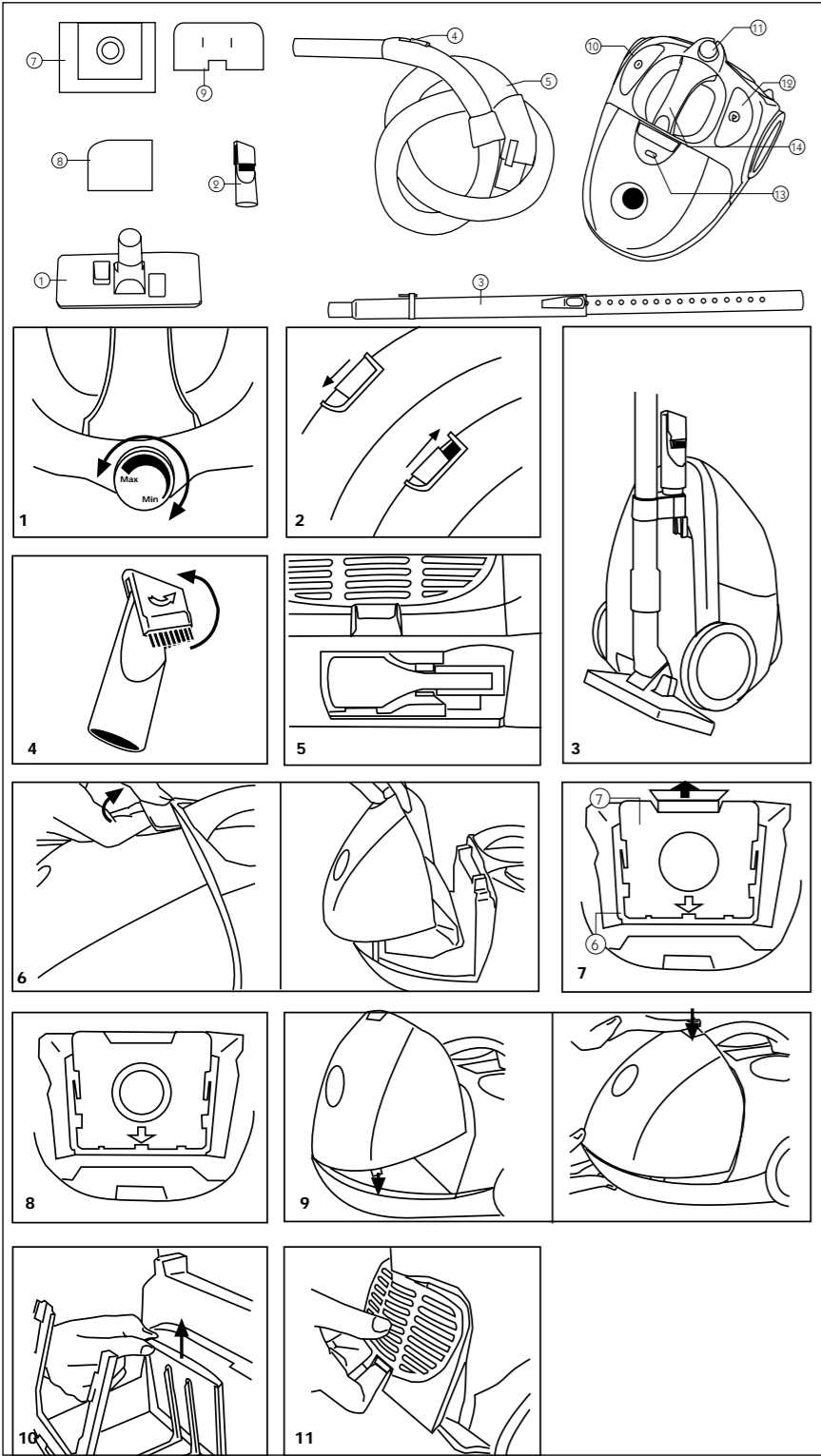
## NÁVOD K POUŽITÍ

## УКАЗАНИЯ ЗА УПОТРЕБА

## INSTRUCȚIUNI DE FOLOSIRE

## GEBRAUCHSANLEITUNG

## إرشادات التشغيل



## FRANÇAIS

### AVERTISSEMENTS IMPORTANTS

- Lire attentivement ces instructions et conservez cette notice pour de futures consultations.
- Avant de brancher l'appareil au réseau électrique, vérifier si la tension correspond bien à celle indiquée sur la plaque des caractéristiques.
- Pour introduire ou retirer la fiche de la prise, l'appareil doit être éteint.
- Ne pas faire fonctionner l'appareil avec le cordon enroulé.
- Ne pas débrancher en tirant du cordon.
- Avant de nettoyer l'appareil, de remplacer le sac ou les filtres ou si vous ne l'utilisez pas, débranchez l'aspirateur du réseau.
- Ne pas faire fonctionner l'aspirateur sans le sac papier ni sans le filtre protecteur.
- Cet appareil a été conçu pour une utilisation domestique uniquement.
- Ne jamais aspirer de liquides, cendres incandescentes, ni objets pointus.
- Ne pas placer l'aspirateur près de fours, appareils de chauffage ni radiateurs chauds.
- Ne pas utiliser l'aspirateur si une ouverture est bouchée car cela réduirait le passage de l'air provoquant ainsi une surchauffe qui risquerait d'endommager l'appareil.
- Ne pas prendre la fiche ni l'appareil avec les mains mouillées. Ne pas l'immerger dans l'eau.
- Pour déplacer l'appareil utiliser la poignée de transport, ne pas tirer du cordon ni du tuyau d'aspiration.
- Les enfants ne doivent pas manipuler l'appareil.
- Ne pas utiliser l'aspirateur si le cordon ou la fiche sont endommagés.
- Prendre soin de ne pas coincer le cordon de l'aspirateur en fermant la porte de la pièce.
- Ne pas faire fonctionner l'aspirateur si le cordon ou si la fiche sont abîmés ou si vous remarquez que l'appareil ne fonctionne pas correctement.
- Les réparations et remplacements de cordon doivent être obligatoirement réalisés par un Service Technique Agréé.

- **Attention: Ne pas utiliser cet appareil pour aspirer des restes de gros travaux (poussière de chantier, débris, sciure, etc.).**
- **Les particules de ce type de poussière bouchent rapidement les pores du sac de l'aspirateur ce qui se traduit par une surchauffe de l'appareil.**

- **Particules de ce type de poussière bouchent rapidement les pores du sac de l'aspirateur ce qui se traduit par une surchauffe de l'appareil.**

- **Particules de ce type de poussière bouchent rapidement les pores du sac de l'aspirateur ce qui se traduit par une surchauffe de l'appareil.**

- **Particules de ce type de poussière bouchent rapidement les pores du sac de l'aspirateur ce qui se traduit par une surchauffe de l'appareil.**

- **Particules de ce type de poussière bouchent rapidement les pores du sac de l'aspirateur ce qui se traduit par une surchauffe de l'appareil.**

- **Particules de ce type de poussière bouchent rapidement les pores du sac de l'aspirateur ce qui se traduit par une surchauffe de l'appareil.**

- **Particules de ce type de poussière bouchent rapidement les pores du sac de l'aspirateur ce qui se traduit par une surchauffe de l'appareil.**

- **Particules de ce type de poussière bouchent rapidement les pores du sac de l'aspirateur ce qui se traduit par une surchauffe de l'appareil.**

- **Particules de ce type de poussière bouchent rapidement les pores du sac de l'aspirateur ce qui se traduit par une surchauffe de l'appareil.**

- 1. Cepillo
- 2. Boquilla para juntas - Cepillo para muebles
- 3. Tubo
- 4. Control manual de aspiración
- 5. Manguera de aspiración
- 6. Cajetín portabolsa
- 7. Bolsa
- 8. Filtro de aspiración del motor
- 9. Filtro de expulsión de aire
- 10. Pedal puesta en marcha / paro
- 11. Regulador de potencia electrónico
- 12. Pedal recogecables
- 13. Indicador de llenado
- 14. Asa

- 1. Escova
- 2. Boquilla para juntas - Escova para móveis
- 3. Tubo
- 4. Control manual de aspiração
- 5. Mangueira
- 6. Caixa porta-saco
- 7. Saco
- 8. Filtro de aspiração do motor
- 9. Filtro de expulsão de ar
- 10. Pedal Interruptor On / Off
- 11. Regulador de potência eletrónico
- 12. Pedal recolhedor do cabo
- 13. Indicador de saco cheio
- 14. Pega

- 1. Kartáčová hubice
- 2. Špičkový hubice - hubice na gaučovní
- 3. Sací trubka
- 4. Ruční regulace sacího výkonu
- 5. Sací hadice
- 6. Požadok na prachový sáčok
- 7. Prachový sáčok
- 8. Motorový filter
- 9. Vypustný filter
- 10. Tlačítko na zapnutí a vypnutí
- 11. Elektronická regulácia sily
- 12. Pedál na navíjanie káblu
- 13. Indikátor plného sáčku
- 14. Držiak

- 1. Bürste
- 2. Duse für Fugen - Polsterbürste
- 3. Rohr
- 4. Manuelle Saugtriebregler
- 5. Schlauch
- 6. Staubbeutel
- 7. Staubbeutel
- 8. Saugfilter Motor
- 9. Filter Auslass
- 10. Ein-/Aus-Pedal
- 11. Elektronischer Leistungsregler
- 12. Kabelerlöschpedal
- 13. Anzeige Staubbeutelwechsel
- 14. Griffe

- 1. فرشاة
- 2. فتحة للفواصل - فرشاة للمبعض
- 3. الأنبوب
- 4. مقياس سرعة السحب اليدوي
- 5. خرطوم
- 6. حقيبة حمل الأكياس
- 7. كيس
- 8. مصفاة للمحرك
- 9. فلترة اإخراج الهواء
- 10. مضخة القوة الكهروني
- 11. مضخة جمع الكابض الكهربائي
- 12. مؤشر امتلاء الكيس
- 13. مقبض
- 14. المقبض

- 1. Bürste
- 2. Duse für Fugen - Polsterbürste
- 3. Rohr
- 4. Manuelle Saugtriebregler
- 5. Schlauch
- 6. Staubbeutel
- 7. Staubbeutel
- 8. Saugfilter Motor
- 9. Filter Auslass
- 10. Ein-/Aus-Pedal
- 11. Elektronischer Leistungsregler
- 12. Kabelerlöschpedal
- 13. Anzeige Staubbeutelwechsel
- 14. Griffe

- 1. Bürste
- 2. Duse für Fugen - Polsterbürste
- 3. Rohr
- 4. Manuelle Saugtriebregler
- 5. Schlauch
- 6. Staubbeutel
- 7. Staubbeutel
- 8. Saugfilter Motor
- 9. Filter Auslass
- 10. Ein-/Aus-Pedal
- 11. Elektronischer Leistungsregler
- 12. Kabelerlöschpedal
- 13. Anzeige Staubbeutelwechsel
- 14. Griffe

- 1. Bürste
- 2. Duse für Fugen - Polsterbürste
- 3. Rohr
- 4. Manuelle Saugtriebregler
- 5. Schlauch
- 6. Staubbeutel
- 7. Staubbeutel
- 8. Saugfilter Motor
- 9. Filter Auslass
- 10. Ein-/Aus-Pedal
- 11. Elektronischer Leistungsregler
- 12. Kabelerlöschpedal
- 13. Anzeige Staubbeutelwechsel
- 14. Griffe

- 1. Bürste
- 2. Duse für Fugen - Polsterbürste
- 3. Rohr
- 4. Manuelle Saugtriebregler
- 5. Schlauch
- 6. Staubbeutel
- 7. Staubbeutel
- 8. Saugfilter Motor
- 9. Filter Auslass
- 10. Ein-/Aus-Pedal
- 11. Elektronischer Leistungsregler
- 12. Kabelerlöschpedal
- 13. Anzeige Staubbeutelwechsel
- 14. Griffe

- 1. Bürste
- 2. Duse für Fugen - Polsterbürste
- 3. Rohr
- 4. Manuelle Saugtriebregler
- 5. Schlauch
- 6. Staubbeutel
- 7. Staubbeutel
- 8. Saugfilter Motor
- 9. Filter Auslass
- 10. Ein-/Aus-Pedal
- 11. Elektronischer Leistungsregler
- 12. Kabelerlöschpedal
- 13. Anzeige Staubbeutelwechsel
- 14. Griffe

- 1. Bürste
- 2. Duse für Fugen - Polsterbürste
- 3. Rohr
- 4. Manuelle Saugtriebregler
- 5. Schlauch
- 6. Staubbeutel
- 7. Staubbeutel
- 8. Saugfilter Motor
- 9. Filter Auslass
- 10. Ein-/Aus-Pedal
- 11. Elektronischer Leistungsregler
- 12. Kabelerlöschpedal
- 13. Anzeige Staubbeutelwechsel
- 14. Griffe

- 1. Bürste
- 2. Duse für Fugen - Polsterbürste
- 3. Rohr
- 4. Manuelle Saugtriebregler
- 5. Schlauch
- 6. Staubbeutel
- 7. Staubbeutel
- 8. Saugfilter Motor
- 9. Filter Auslass
- 10. Ein-/Aus-Pedal
- 11. Elektronischer Leistungsregler
- 12. Kabelerlöschpedal
- 13. Anzeige Staubbeutelwechsel
- 14. Griffe

- 1. Bürste
- 2. Duse für Fugen - Polsterbürste
- 3. Rohr
- 4. Manuelle Saugtriebregler
- 5. Schlauch
- 6. Staubbeutel
- 7. Staubbeutel
- 8. Saugfilter Motor
- 9. Filter Auslass
- 10. Ein-/Aus-Pedal
- 11. Elektronischer Leistungsregler
- 12. Kabelerlöschpedal
- 13. Anzeige Staubbeutelwechsel
- 14. Griffe

- 1. Bürste
- 2. Duse für Fugen - Polsterbürste
- 3. Rohr
- 4. Manuelle Saugtriebregler
- 5. Schlauch
- 6. Staubbeutel
- 7. Staubbeutel
- 8. Saugfilter Motor
- 9. Filter Auslass
- 10. Ein-/Aus-Pedal
- 11. Elektronischer Leistungsregler
- 12. Kabelerlöschpedal
- 13. Anzeige Staubbeutelwechsel
- 14. Griffe

- 1. Bürste
- 2. Duse für Fugen - Polsterbürste
- 3. Rohr
- 4. Manuelle Saugtriebregler
- 5. Schlauch
- 6. Staubbeutel
- 7. Staubbeutel
- 8. Saugfilter Motor
- 9. Filter Auslass
- 10. Ein-/Aus-Pedal
- 11. Elektronischer Leistungsregler
- 12. Kabelerlöschpedal
- 13. Anzeige Staubbeutelwechsel
- 14. Griffe

- 1. Bürste
- 2. Duse für Fugen - Polsterbürste
- 3. Rohr
- 4. Manuelle Saugtriebregler
- 5. Schlauch
- 6. Staubbeutel
- 7. Staubbeutel
- 8. Saugfilter Motor
- 9. Filter Auslass
- 10. Ein-/Aus-Pedal
- 11. Elektronischer Leistungsregler
- 12. Kabelerlöschpedal
- 13. Anzeige Staubbeutelwechsel
- 14. Griffe

- 1. Cepillo
- 2. Boquilla para juntas - Cepillo para muebles
- 3. Tubo
- 4. Control manual de aspiración
- 5. Manguera de aspiración
- 6. Cajetín portabolsa
- 7. Bolsa
- 8. Filtro de aspiración del motor
- 9. Filtro de expulsión de aire
- 10. Pedal puesta en marcha / paro
- 11. Regulador de potencia electrónico
- 12. Pedal recogecables
- 13. Indicador de llenado
- 14. Asa

- 1. Escova
- 2. Boquilla para juntas - Escova para móveis
- 3. Tubo
- 4. Control manual de aspiração
- 5. Mangueira
- 6. Caixa porta-saco
- 7. Saco
- 8. Filtro de aspiração do motor
- 9. Filtro de expulsão de ar
- 10. Pedal Interruptor On / Off
- 11. Regulador de potência eletrónico
- 12. Pedal recolhedor do cabo
- 13. Indicador de saco cheio
- 14. Pega

- 1. Kartáčová hubice
- 2. Špičkový hubice - hubice na gaučovní
- 3. Sací trubka
- 4. Ruční regulace sacího výkonu
- 5. Sací hadice
- 6. Požadok na prachový sáčok
- 7. Prachový sáčok
- 8. Motorový filter
- 9. Vypustný filter
- 10. Tlačítko na zapnutí a vypnutí
- 11. Elektronická regulácia sily
- 12. Pedál na navíjanie káblu
- 13. Indikátor plného sáčku
- 14. Držiak

- 1. Bürste
- 2. Duse für Fugen - Polsterbürste
- 3. Rohr
- 4. Manuelle Saugtriebregler
- 5. Schlauch
- 6. Staubbeutel
- 7. Staubbeutel
- 8. Saugfilter Motor
- 9. Filter Auslass
- 10. Ein-/Aus-Pedal
- 11. Elektronischer Leistungsregler
- 12. Kabelerlöschpedal
- 13. Anzeige Staubbeutelwechsel
- 14. Griffe

- 1. Bürste
- 2. Duse für Fugen - Polsterbürste
- 3. Rohr
- 4. Manuelle Saugtriebregler
- 5. Schlauch
- 6. Staubbeutel
- 7. Staubbeutel
- 8. Saugfilter Motor
- 9. Filter Auslass
- 10. Ein-/Aus-Pedal
- 11. Elektronischer Leistungsregler
- 12. Kabelerlöschpedal
- 13. Anzeige Staubbeutelwechsel
- 14. Griffe

- 1. Bürste
- 2. Duse für Fugen - Polsterbürste
- 3. Rohr
- 4. Manuelle Saugtriebregler
- 5. Schlauch
- 6. Staubbeutel
- 7. Staubbeutel
- 8. Saugfilter Motor
- 9. Filter Auslass
- 10. Ein-/Aus-Pedal
- 11. Elektronischer Leistungsregler
- 12. Kabelerlöschpedal
- 13. Anzeige Staubbeutelwechsel
- 14. Griffe

- 1. Bürste
- 2. Duse für Fugen - Polsterbürste
- 3. Rohr
- 4. Manuelle Saugtriebregler
- 5. Schlauch
- 6. Staubbeutel
- 7. Staubbeutel
- 8. Saugfilter Motor
- 9. Filter Auslass
- 10. Ein-/Aus-Pedal
- 11. Elektronischer Leistungsregler
- 12. Kabelerlöschpedal
- 13. Anzeige Staubbeutelwechsel
- 14. Griffe

- 1. Bürste
- 2. Duse für Fugen - Polsterbürste
- 3. Rohr
- 4. Manuelle Saugtriebregler
- 5. Schlauch
- 6. Staubbeutel
- 7. Staubbeutel
- 8. Saugfilter Motor
- 9. Filter Auslass
- 10. Ein-/Aus-Pedal
- 11. Elektronischer Leistungsregler
- 12. Kabelerlöschpedal
- 13. Anzeige Staubbeutelwechsel
- 14. Griffe

- 1. Bürste
- 2. Duse für Fugen - Polsterbürste
- 3. Rohr
- 4. Manuelle Saugtriebregler
- 5. Schlauch
- 6. Staubbeutel
- 7. Staubbeutel
- 8. Saugfilter Motor
- 9. Filter Auslass
- 10. Ein-/Aus-Pedal
- 11. Elektronischer Leistungsregler
- 12. Kabelerlöschpedal
- 13. Anzeige Staubbeutelwechsel
- 14. Griffe

- 1. Bürste
- 2. Duse für Fugen - Polsterbürste
- 3. Rohr
- 4. Manuelle Saugtriebregler
- 5. Schlauch
- 6. Staubbeutel
- 7. Staubbeutel
- 8. Saugfilter Motor
- 9. Filter Auslass
- 10. Ein-/Aus-Pedal
- 11. Elektronischer Leistungsregler
- 12. Kabelerlöschpedal
- 13. Anzeige Staubbeutelwechsel
- 14. Griffe

- 1. Bürste
- 2. Duse für Fugen - Polsterbürste
- 3. Rohr
- 4. Manuelle Saugtriebregler
- 5. Schlauch
- 6. Staubbeutel
- 7. Staubbeutel
- 8. Saugfilter Motor
- 9. Filter Auslass
- 10. Ein-/Aus-Pedal
- 11. Elektronischer Leistungsregler
- 12. Kabelerlöschpedal
- 13. Anzeige Staubbeutelwechsel
- 14. Griffe

- 1. Bürste
- 2. Duse für Fugen - Polsterbürste
- 3. Rohr
- 4. Manuelle Saugtriebregler
- 5. Schlauch
- 6. Staubbeutel
- 7. Staubbeutel
- 8. Saugfilter Motor
- 9. Filter Auslass
- 10. Ein-/Aus-Pedal
- 11. Elektronischer Leistungsregler
- 12. Kabelerlöschpedal
- 13. Anzeige Staubbeutelwechsel
- 14. Griffe

- 1. Bürste
- 2. Duse für Fugen - Polsterbürste
- 3. Rohr
- 4. Manuelle Saugtriebregler
- 5. Schlauch
- 6. Staubbeutel
- 7. Staubbeutel
- 8. Saugfilter Motor
- 9. Filter Auslass
- 10. Ein-/Aus-Pedal
- 11. Elektronischer Leistungsregler
- 12. Kabelerlöschpedal
- 13. Anzeige Staubbeutelwechsel
- 14. Griffe

- 1. Bürste
- 2. Duse für Fugen - Polsterbürste
- 3. Rohr
- 4. Manuelle Saugtriebregler
- 5. Schlauch
- 6. Staubbeutel
- 7. Staubbeutel
- 8. Saugfilter Motor
- 9. Filter Auslass
- 10. Ein-/Aus-Pedal
- 11. Elektronischer Leistungsregler
- 12. Kabelerlöschpedal
- 13. Anzeige Staubbeutelwechsel
- 14. Griffe

- 1. Bürste
- 2. Duse für Fugen - Polsterbürste
- 3. Rohr
- 4. Manuelle Saugtriebregler
- 5. Schlauch
- 6. Staubbeutel
- 7. Staubbeutel
- 8. Saugfilter Motor
- 9. Filter Auslass
- 10. Ein-/Aus-Pedal
- 11. Elektronischer Leistungsregler
- 12. Kabelerlöschpedal
- 13. Anzeige Staubbeutelwechsel
- 14. Griffe

- 1. Bürste
- 2. Duse für Fugen - Polsterbürste
- 3. Rohr
- 4. Manuelle Saugtriebregler
- 5. Schlauch
- 6. Staubbeutel
- 7. Staubbeutel
- 8. Saugfilter Motor
- 9. Filter Auslass
- 10. Ein-/Aus-Pedal
- 11. Elektronischer Leistungsregler
- 12. Kabelerlöschpedal
- 13. Anzeige Staubbeutelwechsel
- 14. Griffe

- 1. Brush
- 2. Device nozzle - Upholstery brush
- 3. Tube
- 4. Manual suction control
- 5. Hose
- 6. Dust bag holder
- 7. Dual bag
- 8. Motor protection filter
- 9. Air outlet filter
- 10. On/Off pedal
- 11. Electronic power regulator
- 12. Cable rewind pedal
- 13. Bag full indicator
- 14. Handles

- 1. Щетка
- 2. Сопло для насадок - Щетка для мебели
- 3. Труба
- 4. Кнопка регулировка всасывания
- 5. Шланг
- 6. Поршак резец
- 7. Поршак
- 8. А моторный védó szűrő
- 9. A levegő kárármítás szűrője
- 10. Kapcsoló pedál
- 11. Elektronos teljesítmény szabályozó
- 12. Kábelvisszatérő pedál
- 13. Teljesítés jező
- 14. Fogantyúk

- 1. Четка
- 2. Насадки: за арки и четки за мебели
- 3. Труба
- 4. Рычаг контрол на аспирацията
- 5. Мръчу
- 6. Купка за носача на торбичката
- 7. Торбичка
- 8. А моторен védó szűrő
- 9. Филтър за аспирание на мотора
- 10. Копче за включване / изключване
- 11. Електронен регулатор на мощността
- 12. Педал за прибиране на кабела
- 13. Индикатор на пълнването
- 14. Дръжки

- 1. Четка
- 2. Насадки: за арки и четки за мебели
- 3. Труба
- 4. Рычаг контрол на аспирацията
- 5. Мръчу
- 6. Купка за носача на торбичката
- 7. Торбичка
- 8. А моторен védó szűrő
- 9. Филтър за аспирание на мотора
- 10. Копче за включване / изключване
- 11. Електронен регулатор на мощността
- 12. Педал за прибиране на кабела
- 13. Индикатор на пълнването
- 14. Дръжки

- 1. Четка
- 2. Насадки: за арки и четки за мебели
- 3. Труба
- 4. Рычаг контрол на аспирацията
- 5. Мръчу
- 6. Купка за носача на торбичката
- 7. Торбичка
- 8. А моторен védó szűrő
- 9. Филтър за аспирание на мотора
- 10. Копче за включване / изключване
- 11. Електронен регулатор на мощността
- 12. Педал за прибиране на кабела
- 13. Индикатор на пълнването
- 14. Дръжки

- 1. Четка
- 2. Насадки: за арки и четки за мебели
- 3. Труба
- 4. Рычаг контрол на аспирацията
- 5. Мръчу
- 6. Купка за носача на торбичката
- 7. Торбичка
- 8. А моторен védó szűrő
- 9. Филтър за аспирание на мотора
- 10. Копче за включване / изключване
- 11. Електронен регулатор на мощността
- 12. Педал за прибиране на кабела
- 13. Индикатор на пълнването
- 14. Дръжки

- 1. Четка
- 2. Насадки: за арки и четки за мебели
- 3. Труба
- 4. Рычаг контрол на аспирацията
- 5. Мръчу
- 6. Купка за носача на торбичката
- 7. Торбичка
- 8. А моторен védó szűrő
- 9. Филтър за аспирание на мотора
- 10. Копче за включване / изключване
- 11. Електронен регулатор на мощността
- 12. Педал за прибиране на кабела
- 13. Индикатор на пълнването
- 14. Дръжки

- 1. Четка
- 2. Насадки: за арки и четки за мебели
- 3. Труба
- 4. Рычаг контрол на аспирацията
- 5. Мръчу
- 6. Купка за носача на торбичката
- 7. Торбичка
- 8. А моторен védó szűrő
- 9. Филтър за аспирание на мотора
- 10. Копче за включване / изключване
- 11. Електронен регулатор на мощността
- 12. Педал за прибиране на кабела
- 13. Индикатор на пълнването
- 14. Дръжки

- 1. Четка
- 2. Насадки: за арки и четки за мебели
- 3. Труба
- 4. Рычаг контрол на аспирацията
- 5. Мръчу
- 6. Купка за носача на торбичката
- 7. Торбичка
- 8. А моторен védó szűrő
- 9. Филтър за аспирание на мотора
- 10. Копче за включване / изключване
- 11. Електронен регулатор на мощността
- 12. Педал за прибиране на кабела
- 13. Индикатор на пълнването
- 14. Дръжки

- 1. Четка
- 2. Насадки: за арки и четки за мебели
- 3. Труба
- 4. Рычаг контрол на аспирацията
- 5. Мръчу
- 6. Купка за носача на торбичката
- 7. Торбичка
- 8. А моторен védó szűrő
- 9. Филтър за аспирание на мотора
- 10. Копче за включване / изключване
- 11. Електронен регулатор на мощността
- 12. Педал за прибиране на кабела
- 13. Индикатор на пълнването
- 14. Дръжки

- 1. Четка
- 2. Насадки: за арки и четки за мебели
- 3. Труба
- 4. Рычаг контрол на аспирацията
- 5. Мръчу
- 6. Купка за носача на торбичката
- 7. Торбичка
- 8. А моторен védó szűrő
- 9. Филтър за аспирание на мотора
- 10. Копче за включване / изключване
- 11. Електронен регулатор на мощността
- 12. Педал за прибиране на кабела
- 13. Индикатор на пълнването
- 14. Дръжки

- 1. Четка
- 2. Насадки: за арки и четки за мебели
- 3. Труба
- 4. Рычаг контрол на аспирацията
- 5. Мръчу
- 6. Купка за носача на торбичката
- 7. Торбичка
- 8. А моторен védó szűrő
- 9. Филтър за аспирание на мотора
- 10. Копче за включване / изключване
- 11. Електронен регулатор на мощността
- 12. Педал за прибиране на кабела
- 13. Индикатор на пълнването
- 14. Дръжки

- 1. Четка
- 2. Насадки: за арки и четки за мебели
- 3. Труба
- 4. Рычаг контрол на аспирацията
- 5. Мръчу
- 6. Купка за носача на торбичката
- 7. Торбичка
- 8. А моторен védó szűrő
- 9. Филтър за аспирание на мотора
- 10. Копче за включване / изключване
- 11. Електронен регулатор на мощността
- 12. Педал за прибиране на кабела
- 13. Индикатор на пълнването
- 14. Дръжки

- 1. Четка
- 2. Насадки: за арки и четки за мебели
- 3. Труба
- 4. Рычаг контрол на аспирацията
- 5. Мръчу
- 6. Купка за носача на торбичката
- 7. Торбичка
- 8. А моторен védó szűrő
- 9. Филтър за аспирание на мотора
- 10. Копче за включване / изключване
- 11. Електронен регулатор на мощността
- 12. Педал за прибиране на кабела
- 13. Индикатор на пълнването
- 14. Дръжки

- 1. Четка
- 2. Насадки: за арки и четки за мебели
- 3. Труба
- 4. Рычаг контрол на аспирацията
- 5. Мръчу
- 6. Купка за носача на торбичката
- 7. Торбичка
- 8. А моторен védó szűrő
- 9. Филтър за аспирание на мотора
- 10. Копче за включване / изключване
- 11. Електронен регулатор на мощността
- 12. Педал за прибиране на кабела
- 13. Индикатор на пълнването
- 14. Дръжки

- 1. Четка
- 2. Насадки: за арки и четки за мебели
- 3. Труба
- 4. Рычаг контрол на аспирацията
- 5. Мръчу
- 6. Купка за носача на торбичката
- 7. Торбичка
- 8. А моторен védó szűrő
- 9. Филтър за аспирание на мотора
- 10. Копче за включване / изключване
- 11. Електронен регулатор на мощността
- 12. Пед